

# Relatório de Sustentabilidade ESG Cocamar



# 2023

## SUMÁRIO

### MENSAGEM DO PRESIDENTE 6

### SOBRE ESTE RELATÓRIO 8

### SOBRE A COCAMAR 16

### ESTRATÉGIA E RESULTADOS 22

### GOVERNANÇA E CONFORMIDADE 29

- COMO O CONTEÚDO FOI ESTRUTURADO 9
- MATERIALIDADE COCAMAR 10
- TEMAS MATERIAIS 11
- MELHORES PRÁTICAS 14
- PROJETOS POR ODS PRIORIZADOS 14

- QUEM SOMOS 18

- MODELO DE NEGÓCIOS 23
- FATURAMENTO 24
- EXPANSÃO 24
- SOBRAS E ENTREGA DE PRODUÇÃO 28

- POLÍTICA DE COMPROMISSO 30
- GOVERNANÇA CORPORATIVA 31
- DELEGAÇÃO DE AUTORIDADE 32
- COMITÊS 34
- ATRIBUIÇÕES DOS ÓRGÃOS DA GOVERNANÇA 35
- AVALIAÇÃO DO DESEMPENHO DA GOVERNANÇA 37
- POLÍTICAS DE REMUNERAÇÃO 37
- CONFLITO DE INTERESSE 38
- ÉTICA E TRANSPARÊNCIA 38
- PESQUISA DE SATISFAÇÃO 39
- COMUNICAÇÃO DE PREOCUPAÇÕES CRUCIAIS (DENÚNCIAS) 40
- PROCESSOS PARA REPARAR IMPACTOS NEGATIVOS 41
- CONFORMIDADE COM LEIS E REGULAMENTOS 42
- COMBATE À CORRUPÇÃO 43
- TRABALHO INFANTIL E TRABALHO FORÇADO OU ANÁLOGO AO ESCRAVO 45
- CONCORRÊNCIA DESLEAL 45
- PARTICIPAÇÃO EM ASSOCIAÇÕES 46
- RASTREABILIDADE DA CADEIA DE SUPRIMENTOS 47
- PRÁTICAS DE COMPRAS 48

### RELACIONAMENTO E APOIO AO COOPERADO 50

- NOSSO COMPROMISSO COM O COOPERADO 51
- JORNADA DO COOPERADO 53
- NÚMEROS DE COOPERADOS 54
- PESQUISAS E NPS 54
- COPA COCAMAR 58
- TRANSPARÊNCIA 59
- MULHER + AGRO 60
- SUPER PRODUTIVIDADE 62
- JOVEM + AGRO 65
- SAFRATEC E DIA DE CAMPO DE INVERNO 67
- RELACIONAMENTO COM O CLIENTE COCAMAR MÁQUINAS 69

### INOVAÇÃO E TECNOLOGIA 70

- RESULTADO DOS PROJETOS DE DESTAQUE EM 2023 71
- RESULTADOS DOS PROJETOS DE DESTAQUE EM 2023 72
- OUTRAS INOVAÇÕES IMPLANTADAS EM 2023 74
- NOVO NEGÓCIO: CARNE COCAMAR 76
- INVESTIMENTO TOTAL EM INOVAÇÃO E PROJETOS DE TECNOLOGIA 78
- TECNOLOGIAS PARA 2024 78

### ADAPTAÇÃO E RESILIÊNCIA AS MUDANÇAS CLIMÁTICAS 79

- CERTIFICAÇÕES QUE ATESTAM O COMPROMISSO 80
- RISCOS E OPORTUNIDADES DECORRENTES DAS MUDANÇAS CLIMÁTICAS E SEU GERENCIAMENTO 81
- MUDANÇAS CLIMÁTICAS 87
- ENERGIA 88
- INTENSIDADE ENERGÉTICA 90
- DAIAS E LEGISLAÇÃO AMBIENTAL 91
- CARTILHA AMBIENTAL 92
- PROJETO DE PROTEÇÃO DE NASCENTES 93
- GESTÃO DAS EMISSÕES 94
- INVENTÁRIO DE EMISSÕES DE GEE 95
- TROCA DO COMBUSTÍVEL DA FROTA PARA 100% ETANOL 98
- MONITORAMENTO DE FUMAÇA PRETA 99
- CONSCIENTIZAÇÃO SOBRE O ARLA 32 99
- EMISSÕES DE NOX, SOX E OUTRAS EMISSÕES ATMOSFÉRICAS 100

- [ABORDAGEM PARA ENGAJAMENTO DE PARTES INTERESSADAS](#) 102
- [INVESTIMENTOS EM DESENVOLVIMENTO SUSTENTÁVEL](#) 103
- [COCAMAR MÁQUINAS ENGAJADA](#) 104
- [COMUNIDADES LOCAIS](#) 104
- [PESQUISA DE IMPACTO](#) 105
- [CAMPANHAS SOLIDÁRIAS](#) 107
- [APOIO AO EMPREENDEDORISMO](#) 110
- [INSTITUTO COCAMAR](#) 111
- [DIA C](#) 112
- [CORAL COCAMAR](#) 114
- [CENTRO DE FORMAÇÃO DE FUTEBOL COCAMAR \(CFFC\)](#) 115
- [OFICINA DE FRALDAS](#) 116
- [DISTRIBUIÇÃO DE SOBRAS](#) 117
- [PROGRAMA CULTIVAR](#) 118
- [A SOLIDARIEDADE É A NOSSA ENERGIA](#) 119

- [CRESCENDO COM AS PESSOAS](#) 122
- [EMPREGO](#) 123
- [RENDA MÍNIMA E SALÁRIO-MÍNIMO](#) 125
- [PROPORÇÃO DA REMUNERAÇÃO TOTAL ANUAL](#) 126
- [PROCESSO PARA DETERMINAÇÃO DA REMUNERAÇÃO](#) 126
- [NÃO À DISCRIMINAÇÃO](#) 127
- [SINDICATOS VINCULADOS À COCAMAR](#) 127
- [LIBERDADE SINDICAL E NEGOCIAÇÃO COLETIVA](#) 128
- [ACORDOS DE NEGOCIAÇÃO COLETIVA](#) 128
- [EDUCAÇÃO E CAPACITAÇÃO](#) 129
- [PROGRAMAS DE APERFEIÇOAMENTO DE COMPETÊNCIAS](#) 131
- [UNIVERSIDADE COCAMAR](#) 132
- [VALORIZAÇÃO DA VIDA](#) 133
- [ATUANDO PREVENTIVAMENTE](#) 134
- [IDENTIFICAÇÃO DE PERICULOSIDADE](#) 135
- [RELATÓRIO DE SEGURANÇA](#) 137
- [ACIDENTES DE TRABALHO](#) 137
- [SEGURANÇA DO TRABALHO É ASSUNTO DE TODOS](#) 139
- [CAPACITAÇÃO DE COLABORADORES EM SAÚDE E SEGURANÇA NO TRABALHO](#) 140
- [DOENÇAS PROFISSIONAIS](#) 141
- [SERVIÇOS DE SAÚDE QUE OFERECEMOS](#) 142
- [PROMOÇÃO DA SAÚDE DO TRABALHADOR](#) 143

COCAMAR MÁQUINAS

- [COMO O CONTEÚDO FOI ESTRUTURADO](#) 9
- [COCAMAR EM NÚMEROS](#) 17
- [PESQUISAS DE SATISFAÇÃO](#) 39
- [NOSSO COMPROMISSO COM O COOPERADO](#) 51
- [SAFRATEC E DIA DE CAMPO DE INVERNO](#) 67
- [RELACIONAMENTO COM O CLIENTE COCAMAR MÁQUINAS](#) 69
- [INOVAÇÃO E TECNOLOGIA](#) 70
- [OUTRAS INOVAÇÕES IMPLEMENTADAS EM 2023](#) 74
- [INVENTÁRIO DE EMISSÕES DE GEE](#) 100
- [COCAMAR MÁQUINAS ENGAJADA](#) 104
- [CAMPANHA DE NATAL](#) 107
- [CAMPANHA SOLIDARIEDADE EM DOBRO](#) 108



## Mensagem do Presidente

Num ano marcado por desafios que testaram a capacidade de resiliência dos produtores e exigiram esforços redobrados por parte da Cocamar no sentido de dar vazão ao recebimento de volumes recordes de grãos, a cooperativa registrou uma apreciável expansão de 17% em seu faturamento, o que demonstra o elevado nível de participação e a confiança dos cooperados.

Esse crescimento tão expressivo foi possível mesmo com a lentidão na comercialização das safras como efeito direto da forte queda dos preços agrícolas, o que, por outro lado, desestimulou muitos produtores a anteciparem a aquisição de insumos e a renovar o parque de maquinários.

A Cocamar cresceu e se tornou ainda mais forte em meio a um cenário de adversidades que limitou a operação de várias empresas concorrentes.

Com seu dinamismo, entre outras realizações, a cooperativa implementou um plano de atividades aprovado em Assembleia Geral Ordinária (AGO), ampliando sua presença nos estados do Paraná, São Paulo e Mato Grosso do Sul e chegando ao Mato Grosso e Goiás. Ao mesmo tempo, deu início a um programa de investimentos para aumentar a

capacidade estática de armazenagem de grãos de 2,2 para 2,5 milhões de toneladas. A boa aceitação da cooperativa no mercado é um incentivo para que ela intensifique os trabalhos nesse sentido.

A Cocamar avançou ainda em seu programa de produção de carnes precoces, chegando ao mercado com cortes especiais e remunerando adequadamente os pecuaristas que investem na qualidade de seus rebanhos, lançando sua marca própria.

Em 2023, quando comemorou seus 60 anos mantendo a rotina de ampliar participação no mercado, a Cocamar recebeu importantes reconhecimentos em âmbito nacional que a distinguem por diferenciais como a excelência em gestão e governança e a sustentabilidade financeira.

Ao mesmo tempo, como participante do Pacto Global da ONU, avançou em sua agenda ESG com boas práticas que inspiram, acima de tudo, ética, respeito, inovação e desenvolvimento sustentável.

Em resumo, a Cocamar cumpre seu papel com excelência e retorna às mais de 19 mil famílias de cooperados, que são a razão de ser da cooperativa, os seus bons resultados.



**Divanir Higino**  
**Presidente Executivo**

# SOBRE ESTE RELATÓRIO

## SOBRE ESTE RELATÓRIO

# Como o Conteúdo foi Estruturado

(GRI 2-3, GRI 2-2)

As principais informações sobre o desempenho e as práticas de gestão da Cocamar nos âmbitos ambiental, social, econômico e de governança, referente ao período compreendido entre 1º de janeiro a 31 de dezembro de 2023, são apresentadas neste Relatório. A estrutura do conteúdo é orientada por temas materiais de maior relevância para a cooperativa, sob o ponto de vista da sustentabilidade, e de acordo com suas partes interessadas.

Editada pelo seu segundo ano, a presente publicação foi elaborada de acordo com as normas Global Reporting Initiative (GRI), principal referência de indicadores de sustentabilidade adotada por organizações de todo o mundo, que facilitam o acompanhamento da

gestão dos temas materiais ao longo dos anos e permitem um comparativo. Complementam o documento outros dois relatórios – de gestão e o balanço financeiro, devidamente auditados.

Nas páginas seguintes, o leitor encontrará informações sobre as diferentes atividades realizadas pela Cocamar, que conta com 113 unidades que prestam atendimento a mais de 19 mil cooperados produtores de soja, milho, trigo, café, laranja e pecuária, nos estados do Paraná, São Paulo, Mato Grosso do Sul, Mato Grosso e Goiás.

Para que o leitor possa identificar os resultados da **Cocamar Máquinas**, concessionária John Deere pertencente à Cocamar, as informações relativas à essa empresa serão destacadas sempre que **pertinente**.

# Materialidade Cocamar

(GRI 2-14, GRI 3-1, GRI 3-2)

Em uma organização, temas materiais são aqueles que refletem os impactos econômicos, ambientais, sociais e de governança significativos, ou que influenciam substancialmente as avaliações e decisões de partes interessadas. No ano de 2022, a Cocamar conduziu a definição de sua primeira materialidade, como parte da Jornada ESG (Ambiental, Social, Governança, na tradução para o português). E, com o acompanhamento de uma consultoria especializada, foi feita uma análise de referências setoriais e de sustentabilidade, além de

consultas e entrevistas com o objetivo de identificar os principais impactos da cooperativa nos aspectos ESG. Envolvendo consulta aos principais parceiros da Cocamar, o estudo de materialidade constou, no total, com entrevistas a 11 líderes da cooperativa (incluindo o mais alto órgão de governança) e 12 parceiros externos, representantes de cooperados, fornecedores e órgãos de pesquisa. Foi disponibilizado, ainda, um questionário online, com mais de 640 respostas válidas, para os públicos prioritários:



# Temas Materiais e ODS

No desenvolvimento deste relatório, referenciamos os ODS incentivados pelas iniciativas da Cocamar por meio de ícones no início de cada tema material.



Temas materiais	Descrição	Caderno GRI	ODS relacionados
<b>Governança e Conformidade</b>	Governança das questões ESG (Ambiental, Social e Governança) por meio de estrutura que assegure a integridade corporativa, considerando questões de ética, comportamento competitivo, anticorrupção, transparência, conformidade etc.	GRI 2-24, GRI 2-10; GRI 2-9, GRI 2-18, GRI 2-19, GRI 2-15, GRI 2-16, GRI 413, GRI 2-27, GRI 205; 205-1, GRI205-2, GRI 205-3, GRI 408-1, GRI 206; 206-1, GRI 3-3, GRI 204; GRI 204-1, Setorial GRI 13; Tópico 13.23	 
<b>Estratégia e resultados</b>	Estabelecer estratégias que agreguem valor à Cocamar e ao fortalecimento do cooperativismo, modelo de negócios diversificados, abertura de mercado e gestão dos processos comerciais de forma a promover a resiliência/adaptação da estratégia organizacional e a garantia de renda ao cooperado.	GRI 201	   

### Inovação e tecnologia

Uso de inovação e tecnologia para aumentar a eficiência dos processos, transformação digital, utilização de tecnologia para otimizar serviços, análise de dados, velocidade nos processos e soluções inovadoras.

GRI 3-3



### Relacionamento e apoio ao cooperado

Apoio técnico, disseminação de apoio ao cooperado conhecimento, serviços e soluções para atendimento ao cooperado, favorecendo sua segurança, crescimento e rentabilidade e gestão compartilhada (sucessão familiar), excelência no atendimento, promovendo sua fidelização.

GRI 3-3



### Adaptação e resiliência às mudanças climáticas

Transição para uma economia de baixo carbono. Minimizar as emissões de gases de efeito estufa para reduzir o impacto ambiental, incluindo sequestro de carbono. Ampliação do uso e oferta de energia renovável.

GRI 201, GRI 305, GRI 201-2, GRI 305-1, GRI 305-2, GRI 305-4, GRI 305-5, 305-7



### Capital humano

Relações de trabalho (remuneração, benefícios), treinamento/capacitação, atração e retenção de talentos.

GRI 401, GRI 401-1, GRI 401-2, GRI 2-21, GRI 2-8; GRI 2-20, GRI 406, GRI 407, GRI 407-1, GRI 402-1, GRI 404, GRI 404-1, GRI 404-3, GRI 404-2, GRI 403, GRI 403-1, GRI 403-7, GRI 403-2, GRI 403-3, GRI 403-9, GRI 403-5, GRI 403-10, GRI 403-6



### Interesse pela comunidade

Compreender os impactos positivos e negativos das operações na relação com a comunidade. Fomentar o desenvolvimento.

GRI 3-3, GRI 413, GRI 413-2, GRI 413-1



# Melhores práticas

Participante desde 2020 do Pacto Global, da Organização das Nações Unidas (ONU), a Cocamar procura alinhar seus programas, objetivos e metas, a estruturas e iniciativas globais voltadas ao desenvolvimento sustentável. Nesse sentido, vem trabalhando orientada pela Agenda 2030, relacionando seus projetos aos ODSs priorizados até o momento, que são os de números 2, 8, 9 e 13. Em 2023, foi ampliada a in-

tegração das práticas a todos os ODS e, pelo terceiro ano consecutivo, a Cocamar foi reconhecida por suas práticas sustentáveis com o Selo Ouro, concedido pela Associação Comercial e Empresarial de Maringá (ACIM), o que reforça ainda mais o seu compromisso e imagem de empresa sustentável. O projeto Solidarietà é a Nossa Energia foi considerado o melhor no âmbito ambiental, por aquela entidade.

## Ações e projetos realizados em 2023 - ODSs



### Solidarietà em dobro

O objetivo da Campanha solidarietà em Dobro é doar alimentos e a quantidade final arrecadada é dobrada pela Cocamar e distribuída a instituições para alimentar pessoas em situação de Vulnerabilidade.



### Programa jovem aprendiz

Em parceria com uma instituição de ensino, a Cocamar se compromete na formação e educação de jovens durante o contraturno escolar. Ao integrarem o programa Jovem Aprendiz da Cocamar, esses jovens não apenas adquirem habilidades profissionais, mas também recebem apoio e oportunidades para se tornarem agentes de mudança em suas comunidades. No último ano, 145 jovens ativos na Cocamar tiveram a chance de transformar suas vidas, e 22 deles foram efetivados, representando um passo sólido em direção a um futuro mais sustentável e inclusivo.



### Cocamar Labs / Parceria com aceleradoras EVOA

Cocamar Labs é o programa de Inovação da cooperativa, mantido desde 2018 e que, a partir de 2019, em busca de novos e melhores resultados, foi reestruturado e mantém projetos com a metodologia Kaizen, Lean Six Sigma e Inovação.



### Uso exclusivo de Etanol da frota leve

Em 2023 migrou toda a sua frota de veículos leves para o consumo exclusivamente de etanol, combustível obtido de fonte renovável que, como se sabe, é menos poluente que a gasolina.



# SOBRE A COCAMAR



## Cocamar em Números 2023



Presente em  
**90**  
municípios  
brasileiros



**R\$13.018** bi

de faturamento  
(R\$849,2 mi)  
Cocamar Máquinas

**R\$122,6** mi

em sobras pagas  
aos cooperados



**R\$6.975** mi

Investidos em  
projetos sociais

Destinados a

**220** entidades

Alimentos doados

**66.000** Kg

**2.321** mil

toneladas de  
soja recebidas

**1.678** mil

toneladas de  
milho recebidas

**141** mil

toneladas de  
trigo recebidas

**2.705** mil

caixas de laranja  
recebidas

**R\$3,92** bi

de faturamento em  
insumos e varejo

**R\$849,2** mi

de faturamento  
Cocamar Máquinas

# Quem Somos

(GRI 2-1)

De capital privado, a Cocamar Cooperativa Agroindustrial, fundada em 27 de março de 1963, comemorou 60 anos em 2023 e está sediada em Maringá (PR). Suas operações abrangem 113 municípios dos estados do Paraná, São Paulo, Mato Grosso do Sul, Mato Grosso e Goiás, onde atua no recebimento de grãos (soja e milho) - com capacidade estática de armazenagem de 2,5 milhões de toneladas - e comercialização de insumos agropecuários, incluindo sistemas de geração de energia fotovoltaica e estruturas de irrigação, contando em Maringá com um dos maiores e mais

diversificados parques industriais do cooperativismo brasileiro. Por meio da verticalização, a cooperativa agrega mais valor à produção de seus mais de 19 mil cooperados, chegando ao mercado consumidor com produtos de varejo (óleos de soja, milho, girassol e canola, café torrado e moído, bebidas à base de soja, néctares de frutas, maioneses, Ketchup, mostarda, farinha de trigo, álcool doméstico e carne bovina de animais precoces) e mantendo indústrias de fertilizantes foliares e adjuvantes, rações, suplementos minerais, biodiesel, fios têxteis e madeira tratada.



No Paraná, a Cocamar recebe, também, laranja, trigo e sorgo e conta com produtores que atuam com pecuária de corte. A propósito, em 2023, a cooperativa iniciou uma parceria com um frigorífico de Nova Londrina (PR) para ingressar no segmento de cortes bovinos especiais com marca própria. Na região norte do estado, possui uma Unidade de Beneficiamento de Sementes (UBS) e, ainda em grande parte no norte e noroeste paranaenses, atua com a concessão de máquinas agrícolas, serviços e tecnologias John Deere.

## Premiações



**Melhor Cooperativa Agropecuária do Brasil (pelo terceiro ano consecutivo)**  
Ranking da IstoÉ Dinheiro - Editora Três



**Empresas de Melhor Gestão**  
oferecido pela Deloitte, consultoria internacional



**GPTW 2023/17º no ranking nacional do segmento agro**  
Great Place To Work, consultoria internacional

**GPTW 2023/12º no ranking Paraná**  
Great Place To Work, consultoria internacional

**GPTW 2023/41º ranking nacional melhores indústrias**  
Great Place To Work, consultoria internacional



**500 maiores do Sul (28º) e entre as 100 do PR (10º)**  
Grupo Amanha



**Top 5 Melhores Cooperativas do Brasil (10º em 2022) e 8º no ranking Maiores do Sul (9º em 2022)**  
Globo Rural



**Prêmio SomosCoop Excelência de Gestão**



**3º lugar ranking Maiores e Melhores Exame**



Certificação Sesi ODS



Selo Ouro ODS ACIM

Prêmio Inova Maringá (Prefeitura) - Inovação em processos

Prêmio de Melhor Projeto Ambiental da Certificação Selo ODS 2023 Instituto ACIM

Pacto Empresarial pela Integridade e Contra a Corrupção Instituto Ethos



100+ inovadoras



109º no Brasil e 11º no Agro Valor

Medalha Embrapa Soja Embrapa



Instituto Parar e Nafta Fleet Management Association Melhor Gestão de Frotas



Excelência em Tratamento de Sementes Syngenta



Reconhecimento Mesa Brasil FECOMERCIO/SESC



Top Of Mind - Empresas Mais Lembradas Maringá Adecon/UEM

Cocamar Máquinas: Seal Prêmio Destaque Inovação na categoria Mobilidade Coporativa do Agro



# ESTRATÉGIA E RESULTADOS

(GRI 201)



## Modelo de negócios

(GRI 2-6)

Modelo indiscutível de responsabilidade social, a essência do cooperativismo é a união de pessoas em torno dos mesmos ideais para que possam dividir os resultados. **Como, na Cocamar, 75% dos cooperados são de pequeno porte, com áreas de até 50 hectares**, eles dificilmente sobreviveriam se não pudessem contar com a escala, a segurança e a transferência de conhecimentos e tecnologias que são proporcionadas pela organização, para que se mantenham competitivos em seus negócios.

A cooperativa se diferencia da concorrência por ser uma corporação cujos donos são os seus cooperados, que têm a oportunidade de participar das decisões de forma transparente

e democrática.

Quando um produtor faz parte de uma cooperativa forte e bem estruturada como a Cocamar, é assistido e orientado para extrair a maior rentabilidade possível de sua atividade. Além disso, toda a família se envolve na cooperativa, que defende uma gestão compartilhada e desenvolve programas para a qualificação de seus integrantes, o que reduz os riscos de insucesso e promove uma sucessão natural, planejada e tranquila.

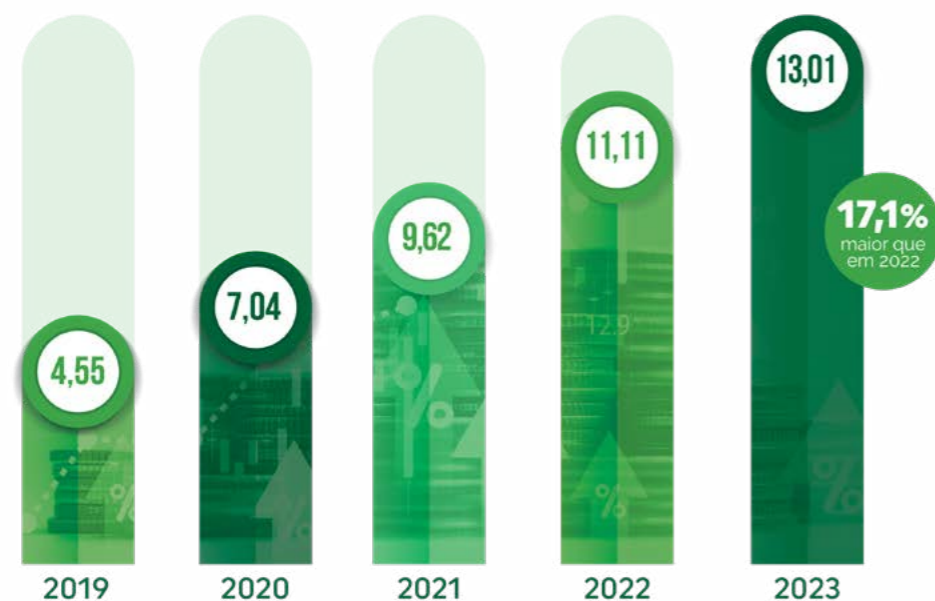
A Cocamar, por sua natureza, é a principal balizadora de preços nas regiões onde atua, protegendo os produtores de serem explorados na venda de suas safras e na aquisição de insumos.

# A Cocamar amplia, a cada ano, sua participação no mercado nas regiões onde atua

(GRI 201 – 2)

Em 2023, a cooperativa bateu recorde de recebimento de grãos e ingressou em um novo segmento: a produção de carnes precoces.

## FATURAMENTO COCAMAR



## Expansão

Associada a alguns fundamentos de mercado, a superoferta brasileira de soja causou já nos primeiros meses de 2023 uma forte pressão sobre as cotações que haviam sido infladas principalmente durante a pandemia e frustrou as expectativas do setor.

Com isso, a safra volumosa exigiu que a Cocamar redobrasse esforços para dar conta dos altos volumes de recebimento, agravados pelo fato de a

colheita concentrar-se em curto período quando, não raro, chegou a receber **mais de 100 mil toneladas por dia**. No total, a cooperativa registrou uma movimentação histórica de 4 milhões de toneladas de grãos ao longo do ano, entre soja e milho principalmente, além de trigo e sorgo.

Importante destacar que a reviravolta do mercado deprimiu também os preços do milho e do trigo e freou num pri-

meiro momento a comercialização da soja, que depois passou a avançar lentamente. Como consequência, os produtores, de uma forma geral, ficaram mais cautelosos na efetivação de negócios. Por isso, muitos deles deixaram de planejar, como vinham fazendo tradicionalmente, a antecipação de insumos para o ciclo 2023/24, arriscando-se em aquisições de última hora.

Com seu dinamismo, entre outras realizações, a cooperativa implementou um plano de atividades em que ampliou sua presença em vários estados, inaugurando novas instalações em Londrina, no Paraná; Salto Grande, em São Paulo; Itaquiraí e Campo Grande, no Mato Grosso do Sul; Água Boa, no Mato Grosso, e Chapadão do Céu, em Goiás. Ao mesmo tempo, investiu no aumento da capacidade de armazenagem de grãos de 2,2 para 2,5 milhões de toneladas, com a realização de obras em Maringá, Cambé, Japurá e Santa Cruz do Monte Castelo, no Paraná, e Ivinhema, no Mato Grosso do Sul.

Em seu programa de produção de carnes precoces, a Cocamar começou em 2023 uma parceria na operação de uma unidade frigorífica em Nova Londrina (PR), cujos cortes chegam ao merca-

do consumidor com a marca Cocamar. E, mesmo registrando um expressivo avanço ao longo do ano, a cooperativa planeja evoluir ainda mais nessa iniciativa em 2024.

Participante do Pacto Global da Organização das Nações Unidas (ONU), a Cocamar, entre várias outras realizações ao longo de 2023, migrou toda a sua frota de veículos leves para o consumo exclusivamente de etanol, combustível obtido de fonte renovável que, como se sabe, é menos poluente que a gasolina. E, com o objetivo de apoiar as comunidades nas regiões onde está inserida, a cooperativa, por meio de doação de seus cooperados, implementou o programa "A Solidariedade é nossa energia", em que 22 sistemas de energia solar foram doados para entidades assistenciais dos estados do Paraná, São Paulo e Mato Grosso do Sul que, assim, passaram a contar com uma fonte de energia limpa e sustentável e um benefício de longa duração na forma de redução de custos.

Com a proposta de alcançar um padrão de excelência no atendimento e na prestação de serviços, a Cocamar avançou na Jornada do Cooperado ao implantar diversas melhorias e realizar

pesquisas para avaliar o nível de satisfação junto aos produtores. Ao mesmo tempo, como faz habitualmente, estimula os cooperados a se expressarem, lembrando que todas as observações, bem como eventuais sugestões, são criteriosamente analisadas.

Vale citar, ainda, o valioso trabalho de transferência de conhecimentos e tecnologias proporcionado por eventos como o Safratec na Unidade de Difusão de Tecnologias (UDT) em Floresta (PR) e os dias de campo implementados em

todas as regiões de atuação da cooperativa; os excelentes resultados obtidos a cada safra com a linha de foliares e adjuvantes Viridian, lembrando que a indústria passou a contar com uma ampla estrutura em Paranavaí, onde projeta passar a produzir também fertilizantes sólidos e biológicos; e as parcerias de sucesso mantidas com várias empresas do setor e renomadas instituições de pesquisa, entre os quais a Universidade Estadual de Maringá (UEM) e a Embrapa.

**Salto Grande (SP)** – Estrategicamente localizada, a cidade recebeu uma loja para a comercialização de insumos agropecuários.

**Maringá (PR)** – Início de construção de um armazém graneleiro no Parque Industrial da cooperativa em Maringá, com capacidade para 192 mil toneladas, a ser finalizado em 2024.

**Santa Cruz do Monte Castelo (PR)** – Construção de um armazém para grãos com capacidade para 53 mil toneladas.

**Japurá (PR)** – Construção de um armazém e silo para grãos, com capacidade para 63 mil toneladas.

**Cambé (PR)** – Construção de armazém e silo para 30 mil toneladas de grãos.

**Londrina (PR)** – Foi inaugurada uma bem localizada loja para a comercialização de insumos agropecuários.

**Itaquiraí (MS)** – Os produtores do município e região passaram a contar com uma ampla estrutura de recebimento de grãos.

**Ivinhema (MS)** – Construção de uma unidade para o recebimento de grãos, com capacidade para 27 mil toneladas.



**Campo Grande (MS)** – Primeira capital a receber uma unidade da Cocamar, atua na comercialização de insumos agropecuários.



**Água Boa (MT)** – Em atendimento a um pleito dos produtores locais, grande parte dos quais é oriunda do Paraná, a Cocamar inaugurou sua presença no estado, instalando uma loja para a comercialização de insumos agropecuários no município, onde investe também na construção de uma grande estrutura de recebimento de grãos.



**Chapadão do Céu (GO)** – A Cocamar chegou a Goiás com uma loja para a comercialização de insumos agropecuários nesse próspero município.

# Sobras e Entrega de Produção

Tudo o que a cooperativa oferece aos seus cooperados em estruturas, bem como em benefícios com produtos e serviços, representa um retorno direto de resultados, além, é claro, da distribuição de sobras ao final de cada exercício.

Em 2023, o volume de sobras, acrescido do pagamento referente à participação dos cooperados em vários programas, bem como o crédito em conta capital, totalizou mais de R\$ 206,3 milhões.

Com os resultados do exercício, a Cocamar mantém suas estruturas e operações, além de investimentos e reinvestimentos diversos para expandir seus negócios, realizar ampliações, modernizações, chegar a novas regiões e interagir com as comunidades onde está inserida.

Para gerir as sobras ou não entrega de produção, a Cocamar possui o documento de uso interno "ATO-0152 - Diretrizes para gestão de riscos corporativos", cujo objetivo é estabelecer princípios, diretrizes e responsabilidades e a serem observados no processo de gestão dos riscos corporativos, atrelados às estratégias

dos negócios, de forma a possibilitar a adequada identificação, avaliação, priorização, tratamento, monitoramento e comunicação de riscos. Além disso, conta com o Manual da Estrutura de Governança que reflete o amadurecimento da Cocamar em relação aos processos de liderança empresarial e de gerenciamento de sistemas da qualidade, segurança dos alimentos, meio ambiente, social interno e externo, comunicação, tecnologia da informação e risco.



# GOVERNANÇA E CONFORMIDADE

(GRI 2-24, GRI 2-10, GRI 2-9, GRI 2-18, GRI 2-19, GRI 2-15, GRI 2-16, GRI 413, GRI 2-27, GRI 205; 205-1, GRI 205-2, GRI 205-3, GRI 408-1, GRI 206, 206-1, GRI 3-3, GRI 204, GRI 204-1, Setorial GRI 13\* Tópico 13.23)



# Política de Compromisso

(GRI 2-23, GRI 2-24)

A Cocamar está comprometida em alcançar resultados e garantir a satisfação de seus clientes e cooperados, por meio da melhoria contínua de seus processos, aderência às legislações aplicáveis e na manutenção das certificações Food e Feed, orientados pelos princípios da Governança Cocamar.



Os princípios que regem os pilares da política de compromisso foram aprovados pela Diretoria Executiva e são desdobrados em critérios e requisitos que, anualmente, passam por uma auditoria. No Manual de Governança da Cocamar, cada um desses princípios é detalhado com a descrição do formato de sua gestão, os responsáveis e envolvidos, além da forma de monitorar e avaliar seu desempenho.

A política de compromissos é divulgada nos canais institucionais da cooperativa e pode ser acessado através do link:

<https://www.cocamar.com.br/sobre>

# Governança Corporativa

(GRI 2-23, GRI 2-24)

Ao adotar os mais elevados padrões de governança, a Cocamar tem fortalecido nos últimos anos os processos relacionados a esse setor, estruturando alçadas e aprimorando controles internos. Passo importante nesse sentido foi a criação do Manual de Governança, que descreve seus compromissos em relação a políticas que visam atender aos principais impactos da atuação da cooperativa. O documento descreve a forma de gestão de cada um dos 15 princípios que a Cocamar avalia terem maior relevância, baseados nas práticas de gestão e governança do PDGC (Programa de Desenvolvimento da Gestão das Cooperativas da Organização das Cooperativas Brasileiras-OCB), no Manual de Boas Práticas do IBGC (Instituto Brasileiro de Governança Corporativa), além

das principais normas internacionais, como NBR ISO, GMP + FSA, OHSAS, FLO, GRI, GRS, ISCC).

Os princípios da política de compromisso são desdobrados em critérios e requisitos que, anualmente, passam por uma auditoria de avaliação. No Manual de Governança, cada um desses princípios é descrito em pormenores do formato de sua gestão, bem como os responsáveis e demais envolvidos, além da forma de monitorar, reportar e avaliar seu desempenho.

Em 2023, o Manual de Governança foi atualizado como de costume, mas com o diferencial de alinhar as práticas com o **Manual de Procedimentos ESG do Programa ESG+Coop da Organização das Cooperativas do Estado do Paraná - Ocepar**.



# Delegação de Autoridade

(GRI 2-10, GRI 2-9, GRI 2-11, GRI 2-17)

A Cocamar adotou em 2014 uma gestão profissional, com uma diretoria executiva contratada, sendo que a administração da cooperativa compete a um Conselho de Administração composto por 15 membros efetivos, todos associados e eleitos em Assembleia Geral Ordinária, com mandato de quatro anos.

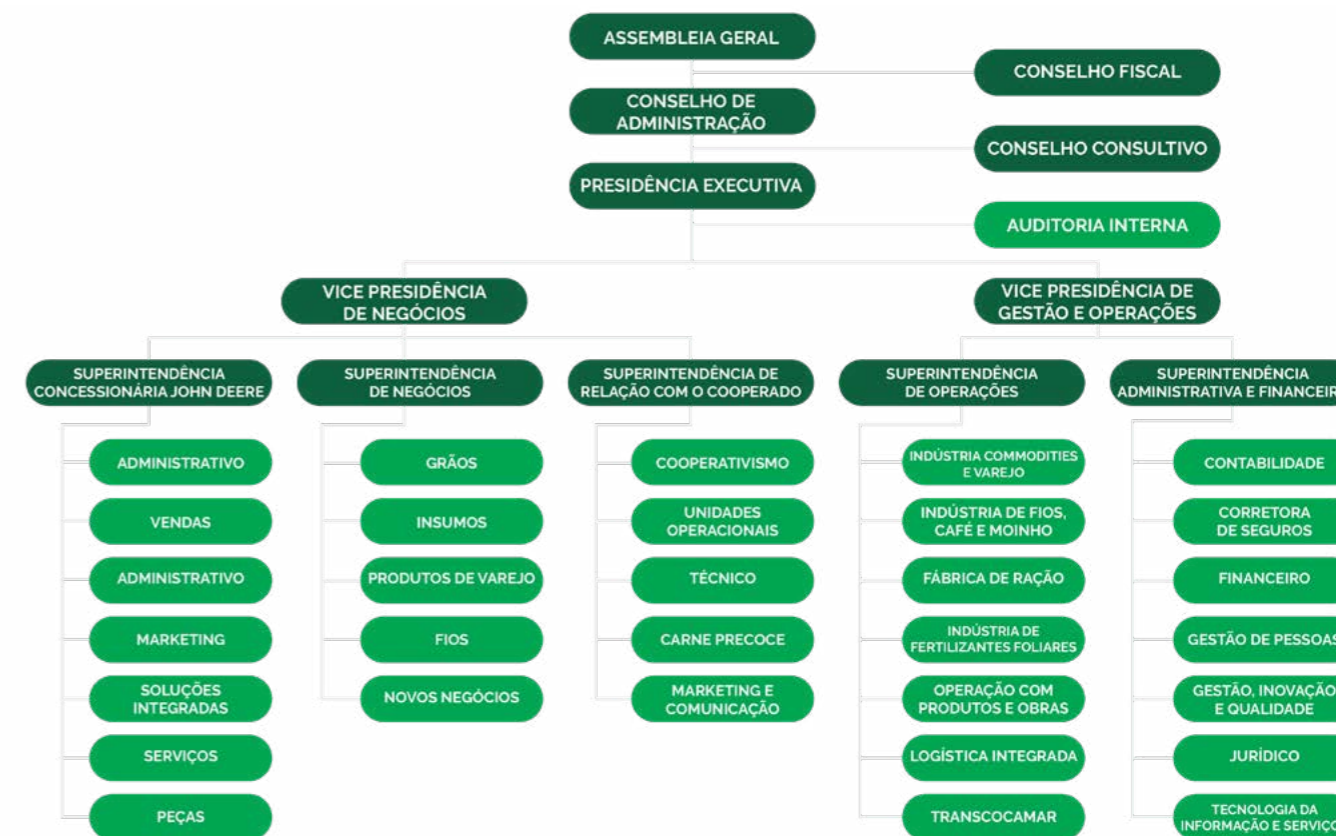
A essa instância cabe atender as decisões ou deliberações da Assembleia Geral, planejar e traçar normas para a realização das operações e dos serviços, assim como controlar os resultados. O presidente do Conselho de Administração não é o executivo da cooperativa, não havendo acúmulo de função ou conflito de interesse.

Para integrar a chapa concorrente à administração da Cocamar, o candidato, além dos requisitos legais, deverá ser associado há mais de três anos, não ocupar cargo político, não estar com débitos vencidos na cooperativa

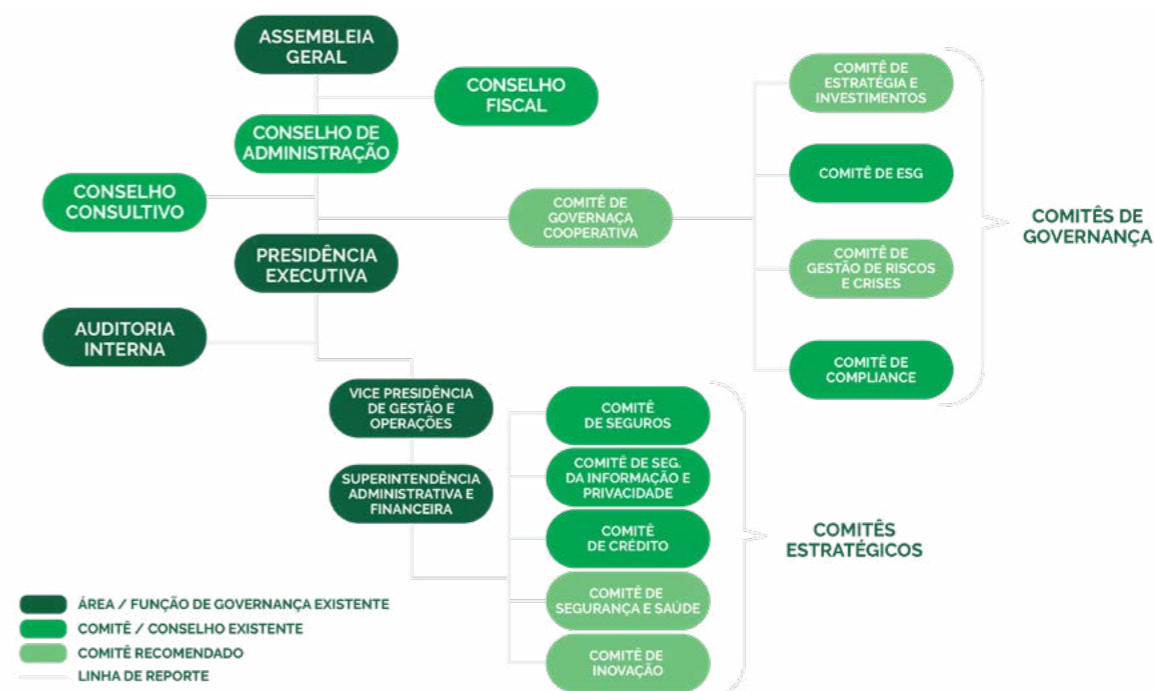
e apresentar currículo, conforme previsto no Estatuto Social ([clique aqui](#)). O mandato é de quatro anos, sendo a reeleição permitida.

O processo de identificação de potenciais candidatos à administração também considera fatores como a multiplicidade de conhecimentos, experiências, independência etc.

A Diretoria Executiva é exercida pelo presidente executivo e até dois vice-presidentes executivos, que são selecionados e contratados pelo Conselho de Administração, de acordo com as regras estabelecidas no Estatuto Social. São atribuições do presidente executivo: dar seguimento e supervisionar os atos administrativos, como a execução do planejamento estratégico, representar ativa e passivamente a cooperativa em juízo ou fora dele, promover e executar políticas de interação e relacionamento com os associados, dentre outras.



O novo modelo de governança foi aprovado em 2023, incluindo os comitês de assessoramento, inclusive com o comitê de governança do qual faz parte o Conselho de Administração – mais alto órgão de governança – e que irá abordar pautas provenientes dos demais comitês, incluindo do comitê ESG. Este último já havia sido instituído em 2022, como parte dos processos da jornada ESG, e vem se capacitando e tem como proposta disseminar o conhecimento sobre os temas de sustentabilidade dentro da cooperativa com suas principais partes envolvidas



# Comitês

## Principais Mudanças aprovadas em 2023:



**Criação do Comitê de Estratégia, que contempla também finanças e investimentos.**



**Criação do Comitê de Saúde e Segurança Ocupacional.**



**Criação do Comitê de Gestão de Riscos e Crises**



**Criação do Comitê de Governança, que recebe reporte dos demais comitês e tem papel consultivo para os demais.**

## 12 comitês no total (7 novos e 5 existentes)

Comitê de governança **Novo**

Comitê de estratégia e investimentos **Novo**

Comitê ESG

Comitê de gestão de riscos e crises **Novo**

Comitê de compliance

Comitê de seguros

Comitê de segurança da informação e privacidade

Comitê de crédito

Comitê de segurança e saúde **Novo**

Comitê de inovação **Novo**

### A partir de 2025:

**Comitê de Auditoria e Comitê de Gestão de Pessoas e remuneração**

Também em 2023, foi implementada uma reestruturação do organograma da cooperativa com a criação de uma gerência executiva de governança dedicada a questões ESG - GPE/G-0276 - Descrição do Cargo da Gerente Executivo de Governança - item 15.

# Principais Atribuições dos Órgãos de Governança

(GRI 2-12, GRI 2-13)

## Conselho de administração

O Conselho de Administração da Cooperativa tem como principais atribuições promover e observar o objeto social, zelar pelos interesses dos cooperados e pela perenidade da Cooperativa, considerando aspectos econômicos, sociais, ambientais e de boa governança corporativa. Deve adotar uma estrutura de gestão ágil com profissionais qualificados e de reputação ilibada, conforme o Estatuto Social. É responsável por formular diretrizes para a gestão da Cooperativa e para a elaboração do Planejamento Estratégico e Orçamento Anual. Além disso, cuida para que as estratégias e diretrizes sejam efetivamente implementadas pela Diretoria Executiva sem interferir em assuntos operacionais e previne/administra situações de conflito ou divergência de opiniões para garantir que o interesse da Cooperativa prevaleça. Dentre os temas abordados pelo conselho de administração está a gestão de riscos e as questões ESG que são submetidas ao comitê de governança.

## Conselho Fiscal

O Conselho Fiscal desempenha uma série de responsabilidades cruciais na cooperativa, incluindo fiscalização financeira, solicitação de serviços de auditoria externa quando necessário, elaboração e submissão de estatutos e normas, recomposição do patrimônio por meio de cobranças financeiras, estabelecimento de prazos para elaboração de demonstrativos contábeis, recomendação de aprimoramentos nas prestações de contas, verificação da correspondência entre operações realizadas e previsões, análise de privilégios sociais e garantia de critérios regulamentados para operações trabalhistas.

### Conselho consultivo

O Conselho Consultivo tem várias responsabilidades importantes dentro da cooperativa. Algumas delas incluem propor políticas estratégicas para a Cooperativa por meio do Conselho de Administração, dentre elas, pautas relacionadas às questões ESG e gestão de impactos. O conselho consultivo baseia suas ações em dados coletados a partir das propostas do quadro social da Cooperativa. Além disso, ele apoia a Cooperativa por meio do Conselho de Administração na coleta de sugestões para o planejamento anual e é responsável por manter a imagem da Cooperativa em sua comunidade representada.

### Diretoria Executiva

Diretoria Executiva é um órgão social que compõe a administração e gestão da Cooperativa. Ela é responsável por executar e cumprir as deliberações da Assembleia Geral e do Conselho de Administração, bem como por executar planos, metas e estratégias para garantir o alcance adequado e eficaz dos objetivos estatutários da Cooperativa. Dentre essas estratégias e planos, se relacionam temas relacionados às questões ESG e gestão de impactos.



**Divanir Higino da Silva**  
PRESIDENTE-EXECUTIVO / CEO



**José Cicero Aderaldo**  
VICE-PRESIDENTE / VICE-PRESIDENT

## Avaliação do Desempenho da Governança

(GRI 2-18)

Ao se conhecer os resultados financeiros da cooperativa, faz-se a avaliação do desempenho da diretoria na gestão dos impactos. A prestação de contas dos órgãos de administração consta do Relatório de Gestão, das Demonstrações Contábeis, do Parecer do Conselho Fiscal e da auditoria independente e do Plano de Atividades para o exercício seguinte.

## Políticas de Remuneração

(GRI 2-19)

Define-se a remuneração da Diretoria Executiva com o assessoramento de consultorias externas, utilizando pesquisas de mercado com empresas de porte similar. O plano inclui remuneração fixa e variável, essa última composta principalmente por incentivos de curto prazo. Toda a política de remuneração ocorre sob a supervisão e aprovação do Conselho de Administração.

Também ficou definido em Assembleia que para os demais membros do conselho de administração e os membros do conselho fiscal, foi fixado um valor líquido mensal a título de cédula de presença para as reuniões que ocorrem durante o mês e tam-

bém o benefício da participação nos resultados. Esse valor também será reajustado com os mesmos índices de reposição praticados aos colaboradores da cooperativa.

As metas de curto prazo estão vinculadas diretamente aos objetivos e propósitos da cooperativa. A Participação nos Resultados é honrada de acordo com o alcance de um conjunto de metas (corporativas, de negócios e específicas). Estes incentivos fomentam a responsabilidade de cada um dos colaboradores, a disciplina no monitoramento de indicadores e impulsionam as novas iniciativas para o alcance de resultados.

# Conflito de Interesse

(GRI 2-15)

Para prevenir possíveis conflitos de interesse, a Cocamar aborda o tema no seu Código de Ética e Conduta. A cooperativa dispõe, também, de Declaração de Prestação de Serviços e Fornecimento, regulamento eleitoral e Regimentos Internos para os Conselhos de Administração e Fiscal.

# Ética e Transparência

(GRI 2-26)

O que motivou a atualização? Sempre haverá uma necessidade quanto a isso, visto que evoluímos em nossos valores, à medida que a sociedade como um todo evolui, considerando ainda que os valores e as expectativas também mudam. Da mesma forma, nos adaptamos a mudanças legais, assegurando a conformidade legal e prevenindo potenciais problemas jurídicos.

Ao mesmo tempo, ocorrem as mudanças tecnológicas, voltadas a privacidade e maior transparência, demonstrando que a cooperativa está comprometida em agir de maneira ética e responsável e manter um ambiente de trabalho ético com a prevenção de conflitos.

**A Cocamar possui mecanismos para registrar queixas das partes interessadas.**



O Canal de Ética Cocamar é totalmente confidencial e fácil, com atendimento 24h. O contato é: 0800 602 6909 ou através do site: [www.contatoseguro.com.br/cocamar](http://www.contatoseguro.com.br/cocamar)



Com as atualizações do Código, preservamos a confiança dos nossos colaboradores, cooperados e demais partes interessadas.



# Pesquisa de Satisfação Cocamar

## Pesquisa de satisfação de cooperados:

São realizadas oito pesquisas com os cooperados ao longo do ano, das quais seis de satisfação e duas NPS, conforme detalhado abaixo.

- Pesquisa de Satisfação Pós-Safra (entrega de produção verão e inverno)
- Pesquisa de Satisfação Assistência Técnica (junto com Pós-Safra)
- Pesquisa de Satisfação Pós-Campanha (compra de produtos verão e inverno)
- NPS (1º semestre-janeiro ou fevereiro; 2º semestre-junho ou julho)

Cooperados e colaboradores participaram do processo inicial de revisão dessas pesquisas, mas de forma parcial e limitada. A Cocamar pretende ampliar esse envolvimento.

## Pesquisa de satisfação de clientes:

A Cocamar e sua concessionária **Cocamar Máquinas/John Deere** realizam anualmente uma pesquisa de satisfação com seus clientes. Com relação à cooperativa, em 2023 as áreas de farinha de trigo, fios, grãos, mix varejo e óleo fizeram parte da pesquisa. Algumas das perguntas tiveram como foco a equipe de vendas, equipe técnica, condições das entregas, condições comerciais, qualidade dos produtos, entre outros itens, além da satisfação geral com a Cocamar.



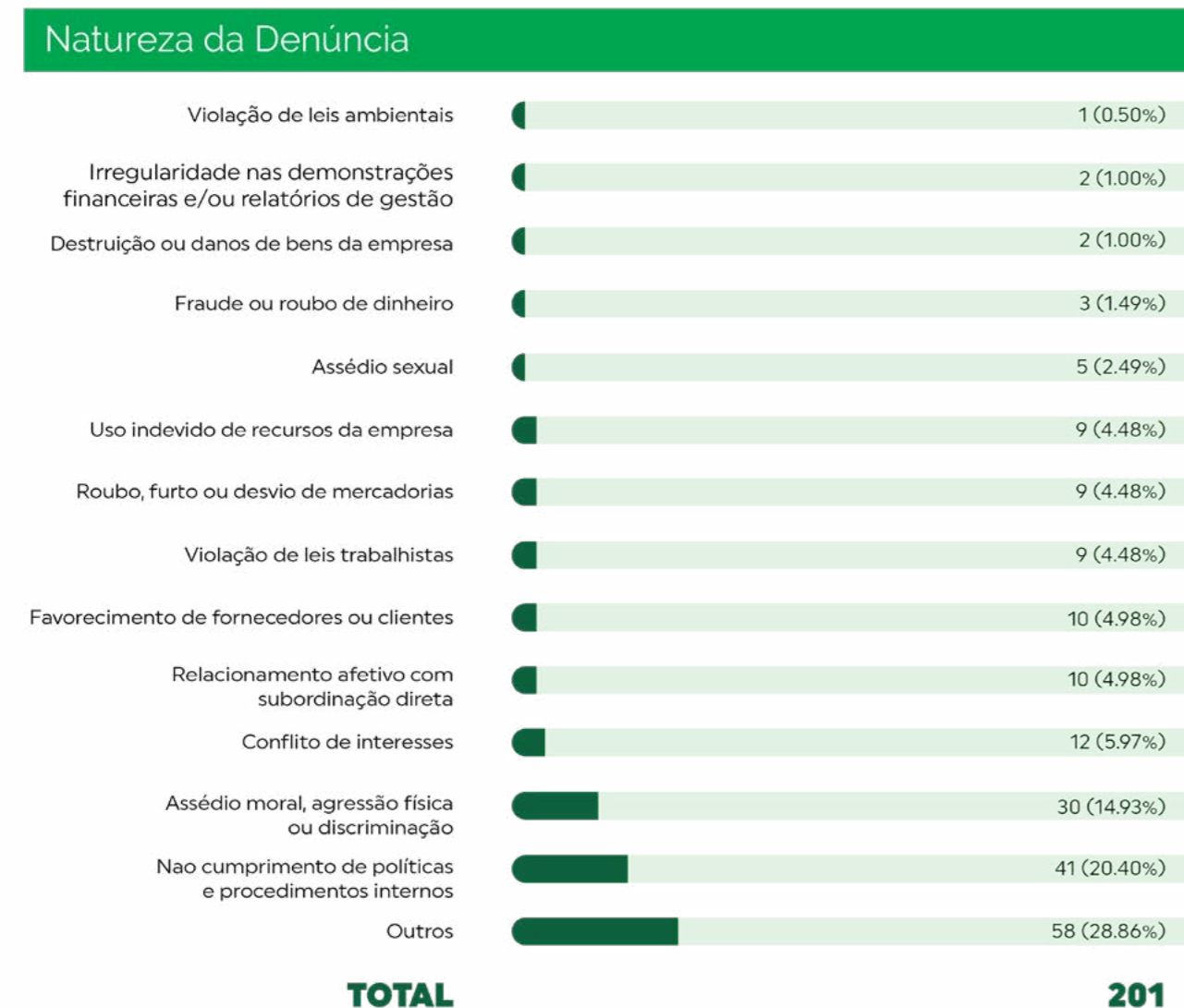
# Comunicação de Preocupações Cruciais

(GRI 2-16) \*

Identificadas por meio do Canal de Ética (denúncias), COC (reclamações e sugestões de cooperados, clientes e comunidade) e por pesquisas realizadas ao longo do ano (satisfação com safra, campanha, assistência técnica e NPS), as preocupações críticas da organização passam por um processo de gestão e reporte e quando necessário, de auditoria interna.

As áreas e unidades tratam as demandas e, mensalmente, a alta gestão acompanha por meio de um painel de indicadores na ferramenta Power BI, bem como na governança de comunicação de resultados da Jornada do Cooperado.

Veja a seguir o número total e a natureza das preocupações cruciais comunicadas ao mais alto órgão de governança em 2023.



# Processos para Reparar Impactos Negativos

(GRI 2-25)

Estão contidos na Governança Cocamar os princípios ambiental, social e de relações com partes interessadas, que têm como um de seus objetivos a obtenção dos melhores resultados aos clientes e cooperados por meio da melhoria contínua de processos. Tais princípios regem a avaliação de aspectos e impactos, o atendimento legal, o controle ambiental, os planos de emergência e contingências, assim como o monitoramento e avaliações socioeconômicas e ambientais, buscando mitigar todo e qualquer impacto gerado pelas atividades da cooperativa, bem como promover a geração de impacto positivo na sociedade. A pesquisa de impactos na comunidade, que iniciou em 2023 e será finalizada em 2024, irá guiar as ações sociais e ambientais.

A Cocamar promove ou colabora com

a reparação de impactos negativos por meio dos processos de Saúde e Segurança Ocupacional, Vida Segura, coleta de embalagens de defensivos químicos, produção de fios têxteis ecológicos a partir de fibra de poliéster derivado de recolhimento e reciclagem de embalagens pet, o Programa Despoluir (adotado para a frota de veículos pesados), a adoção do etanol como combustível exclusivo para a frota de veículos leves, reuso de água da indústria, reciclagem (Programa 3R's), promoção de agricultura sustentável com a ILPF (Integração lavoura-pecuária-floresta), plantio direto, fixação biológica de nitrogênio, o incentivo ao reflorestamento com o programa Cultivar, oficina de fraldas, arrecadação de alimentos, doação de sistemas fotovoltaicos para entidades assistenciais e outros.

# Conformidade com Leis e Regulamentos

(GRI 2-27)

Não foram registrados casos de não conformidade na Cocamar, no ano de 2023, com leis e regulamentos que se aplicam à cooperativa e que se apresentam relevantes, tanto no aspecto monetário quanto em relação a demais aspectos de imagem ou reputação.

Assegurando nosso compromisso com o cumprimento de leis e regulamentos, no período de 30/10 a 1º/11 de 2023 foi promovida a **Semana do Compliance Cocamar**, cuja programação constou de uma palestra sobre o tema **Comportamento Ético em Nossa Vida, curso sobre Ética e Integridade Corporativa** (disponibi-

lizado na plataforma Unicocamar) e **curso sobre LGPD** (Lei Geral de Proteção de Dados). Em 2024, o evento será realizado, seguindo a mesma temática.

Em 2023, a Cocamar passou a instituir um processo de **Due Diligence** (processo de análise de risco do fornecedor, abrangendo diligência de Compliance, jurídica e financeira).

Nesse processo, após análise dos fornecedores e determinação de risco, a avaliação e aprovação/ reprovação é encaminhada para a área contratante, que opta pela contratação ou não contratação dentro das devidas alçadas.

# Combate à Corrupção

(GRI 205, GRI 205-2, GRI 205-3, GRI 415-1)

O tema de combate à corrupção está em consonância com os valores de ética e transparência que norteiam todas as operações e negócios da Cocamar. Ele está presente no Código de Ética e Conduta, nas Diretrizes do Conselho de Administração sobre Assuntos Relevantes e no Código de Ética e Conduta para Cooperados, Fornecedores e Terceiros.

O nível de interação da Cocamar com o poder público é baixo, como é comum para as cooperativas. As práticas de organização estão alinhadas com o que há de referência no mercado e não realiza contribuições para partidos políticos ou candidatos, conforme suas diretrizes internas. E, em 2023 não foram relatados casos de corrupção.

O Código de Ética e Conduta aborda

as questões de suborno, presentes e brindes, pagamentos a facilitadores, contribuições a causas beneficentes, contribuição à polícia e patrocínios.

Ainda assim, para minimizar riscos, o Código de Ética e conduta contém um capítulo específico sobre a Lei Anticorrupção e a conduta esperada dos colaboradores sobre esse tema. Além disso, anualmente, gestores recebem reciclagem para que auxiliem a monitorar seu cumprimento no dia a dia das operações.

O Código de Ética e conduta é apresentado em treinamento de integração aos cooperados, fornecedores e terceiros. Para complementar e minimizar riscos, os contratos com fornecedores possuem uma cláusula exclusiva sobre a Lei Anticorrupção, reforçando os cuidados com esse tema.

No dia 09/10/2023 a Cocamar aderiu ao Pacto Empresarial pela Integridade e Contra Corrupção do Instituto Ethos de Empresas e Responsabilidade Social. Essa atitude reitera o compromisso da cooperativa com essa temática. Esse é um compromisso voluntário que empresas públicas e privadas em prol de um mercado mais íntegro e ético e para reduzir práticas de corrupção.

Ao se tornarem signatárias do pacto, as empresas assumem o compromisso de divulgar a legislação brasileira anticorrupção para seus funcionários e demais partes interessadas, a fim de que seja cumprida integralmente. Além disso, se comprometem a vedar qualquer forma de suborno e primar pela transparência de informações e colaboração em investigações, quando necessário. As empresas signatárias estão sujeitas ao Regimento do Pacto Empresarial pela Integridade e Contra a Corrupção, que estabelece, dentre outros procedimentos, a obrigatoriedade de preenchimento anual da Plataforma de Monitoramento e de manutenção dos dados cadastrais atualizados.

### Comunicações e treinamentos anticorrupção

Cargo GRI	Centro-Oeste			Sul	Sudeste	Total Colaboradores Treinados	Total Dos Colaboradores
	GO	MS	MT	PR	SP		
Aprendizes	1	5		130	11	147	170
Coordenador/consultor		3		15	8	26	48
Diretor/presidente	0	0	0	0	0	0	4
Gerente/gerente geral		4	1	75	9	89	143
Operacional	4	82	10	1738	160	1994	2563
Técnico/analista/supervisor	2	10	4	337	47	400	687
Trainee				23		23	19
<b>TOTAL GERAL</b>	<b>7</b>	<b>104</b>	<b>15</b>	<b>2318</b>	<b>235</b>	<b>2679</b>	<b>3634</b>

\*\* O número de comunicações e treinamentos para os membros do mais alto órgão da governança foi 0, todavia, o novo código de ética e conduta da cooperativa será publicado, realizando assim a comunicação anticorrupção de 100% dos membros. Apesar dos fornecedores e parceiros serem treinados nesse tema, tanto na integração para prestar serviços na cooperativa, quanto na reunião anual da diretoria com os principais fornecedores, não foi possível mensurar o número de parceiros impactados por essas ações.

## Trabalho Infantil e Trabalho Forçado ou Análogo ao Escravo

(GRI 408-1, GRI 409-1)

Com um **Termo de Compromisso e Padrões de Responsabilidade Legal e Socioambiental** que abordam a temática de exploração do trabalho infantil e mão de obra escrava ou análoga à escravidão, a Cocamar orienta seus colaboradores e parceiros para o cumprimento das diretrizes em seu Código de Ética e Conduta, que não admite situações dessa natureza. São questões previstas com muita clareza em contrato, sendo a auditoria interna e o Canal de Ética as formas que a

cooperativa possui para acompanhar e avaliar esses temas.

No ano de 2023, não foi reportada ocorrência de caso de trabalho infantil nas operações da Cocamar e na cadeia de fornecedores. Da mesma maneira, não houve registro de nenhum caso de trabalho forçado ou análogo ao escravo em nenhuma das operações e na cadeia de fornecedores, assim como não foram identificadas ações que violem ou coloquem em risco a liberdade sindical e a negociação coletiva.

## Concorrência Desleal

(GRI 206-1)

A Cocamar tem como missão atender ao cooperado, assegurando a perpetuação da cooperativa de forma sustentável, além de possuir a ética como um de seus valores. Por tanto, é importante que a sua atuação no mercado venha a coibir práticas de concorrência desleal.

A organização cooperativa, na forma

em que se encontra no Estado Brasileiro, por si só inviabiliza a concorrência entre demais sociedades cooperativas.

A Cocamar nunca foi autuada ou possui ações judiciais ou administrativas que tratem do tema de concorrência desleal e/ou violações de leis antitruste e antimonopólio.

## Participação em Associações

(GRI 2-28)



## Rastreabilidade da Cadeia de Suprimentos

(GRI 13\* Tópico 13.23)

A Cocamar possui rastreabilidade da cadeia de toda a sua variedade de produtos que contempla bebidas à base de soja e néctares de frutas, maioneses, catchup e mostarda, óleos de soja, milho, girassol e canola, álcool doméstico, farinha de trigo, cortes especiais de carne bovina, além de fios têxteis, nutrição animal, fertilizantes foliares, fábrica de nutrição animal e biodiesel.

Ao mesmo tempo, está comprometida com projetos e iniciativas futuras, entre as quais o Renovabio-Biodiesel (incluindo a obtenção da Certificação

ISO 17025 para o Laboratório Biodiesel), o Rainforest-Café e a certificação GMP+FSA para o transporte e afretamento rodoviário através da Transcocamar. Sendo que a empresa se destaca também pelas já conquistadas Certificações, entre elas a GMP+FSA nos escopos de Produção, Comercialização e Afretamento Ferroviário do farelo de soja e ISCC (Certificação Internacional de Sustentabilidade e Carbono, na tradução para o português) para glicerina - subproduto da produção de biodiesel.





# Práticas de Compras

(GRI 204, GRI 204-1)

O processo de compras é estratégico para uma gestão eficaz da cadeia de abastecimento da cooperativa, já que influencia diretamente nos estoques, no processo industrial, no atendimento às demandas das áreas e no relacionamento com cooperados e clientes, estando também relacionada à competitividade e ao sucesso da organização.

A aquisição/compra de produtos e/ou serviços representam um fator decisivo nas atividades da Cocamar, pois podem gerar redução nos custos e melhorias consideráveis nos resultados, observados sempre os níveis

de serviço desejados nos negócios. As aquisições seguem as diretrizes e procedimentos internos, visando o cumprimento das legislações e normas de compliance.

Apesar de ainda não monitorar gastos com fornecedores locais, a cooperativa privilegia a contratação de parceiros em suas regiões de atuação, desde que eles atendam às especificações do produto ou serviço a ser comprado e estejam de acordo com as diretrizes internas de segurança, compliance, Lei Geral de Proteção de Dados (LGPD), entre outras descritas em contrato e nas demais documentações relacionadas.

Os quatro primeiros itens são ações contínuas do processo de compras, já implementadas.

Desenvolver novos fornecedores junto ao P&D e ampliar o banco de fornecedores da Cocamar é algo que acontece de maneira contínua de acordo com a entrada de novas empresas no mercado ou até mesmo para reduzir as “exclusividades” e aumentar o poder de negociação da cooperativa.

As reuniões de acompanhamento com as indústrias e análise do mercado são ações também cotidianas devido às imprevisibilidades que surgem no ano. Por exemplo: clima, bolsa de valores etc.

E em relação ao último tópico, em 2023 o projeto LSS 02.2023 mapeou e redesenhou muitas melhorias sistêmicas que afetam diretamente o processo de compra e a sua previsão de implementação é em 2024.



O Selo Mais Integridade é uma certificação criada pelo Ministério da Agricultura, Pecuária e Abastecimento (Mapa) em 2018 para reconhecer as práticas de responsabilidade social, sustentabilidade ambiental e ética como o empenho para a mitigação das práticas de fraude, suborno e corrupção a dotadas por cooperativas agropecuárias com sede no Brasil. Existem três categorias de premiação: as organizações contempladas pela primeira vez recebem o Selo Ver-

de (caso da Cocamar), que pode ser utilizado em produtos e publicidade durante um ano; as iniciativas que conseguem a renovação do certificado podem utilizar o Selo Amarelo por um período de dois anos, onde após dois anos renovam-se mediante solicitações de novos documentos que comprovem a ética em nossos negócios. Para conseguir o Selo, seguimos rigorosamente a portaria passando por auditoria documental, desta forma conseguimos reunir documentos e ações que comprovassem a ética e integridade em nossa Cooperativa até obter a resposta formal do Comitê Gestor do Selo. as divulgações passarão a ser após o início da premiação, previsto para final de março de 2024.

58%

dos fornecedores da Cocamar em 2023 são locais

2.908

Fornecedores locais ativos em 2023

## Política de compras

	Fornecedores	%
Fornecedor local*	2908	58,13%
Demais localidades	2095	41,87%
<b>Total</b>	<b>5003</b>	<b>100,00%</b>

# RELACIONAMENTO E APOIO AO COOPERADO

(GRI 3-3)



## Nosso Compromisso com o Cooperado

O cooperado é a razão da existência da Cocamar e, sendo assim, seu objetivo é apoiá-lo na produção, oferecendo todas as condições técnicas, comerciais e logísticas, além de segurança, para que conduza o seu negócio com eficiência e rentabilidade. Para isso, ela realiza inúmeros **eventos técnicos** ao longo do ano, por meio do qual promove a **transferência de conhecimentos e tecnologias**, em que incentiva o aumento da produtividade e práticas sustentáveis.

Em sua preocupação com o desenvolvimento técnico e econômico dos produtores e das regiões, a cooperativa implementa uma série de programas, sendo **pioneira no sistema de integração lavoura-pecuária-floresta (ILPF)**, em que pastos degradados são incorporados à moderna produção de grãos durante os meses quentes, com uma pecuária de alta performance no inverno e o plantio intercalar de eucaliptos que, além de fornecer uma renda extra com a venda de madeira, propicia conforto térmico aos animais. Isto é possível com a adoção do **plantio da braquiária** após a colheita da soja,

uma forragem que vai fornecer alimento de qualidade e em quantidade para o rebanho durante o período mais frio do ano, quando as pastagens diminuem naturalmente, sendo que sua palhada é a base para o plantio direto no ciclo seguinte.

A braquiária também é incentivada em consórcio, ou seja, junto com o milho no inverno, tendo como principal função melhorar a estrutura física, química e biológica do solo para a cultura seguinte. Como o milho cresce rápido, a braquiária não conseguirá competir com essa cultura, só se desenvolvendo plenamente após a colheita da mesma. Em 2023 a Cocamar **deu início ao trabalho da certificação RTRS** (uma organização global que promove práticas responsáveis na cadeia de valor da soja) para produção de soja sustentável, sendo que já foram realizadas pré-auditorias em algumas propriedades de cooperados. Para isso, foi realizada a pré-auditoria em uma propriedade em 2023 e duas novas programadas para 2024.

Em 2019 a cooperativa passou a oferecer aos cooperados a possibilidade

de receber os benefícios da agricultura familiar por meio do **Selo Biocombustível Social**, que assegura um valor adicional para a soja. O Selo Biocombustível Social é um componente de identificação, concedido pelo Ministério da Agricultura, Pecuária e Abastecimento. E habilita a inclusão produtiva dos agricultores familiares enquadrados no Pronaf (Programa Nacional de Fortalecimento da Agricultura Familiar). Em 2023, além da habilitação da cooperativa, a Cocamar também recebeu o uso do selo pela produção de biodiesel.

A Cocamar mantém, por outro lado, um programa permanente para o **fornecimento de calcário** em condições facilitadas para os cooperados, além de apoiá-los com modernos serviços de aplicação, para que mantenham o solo corrigido e em condições de assegurar boas produtividades.

Tudo isso sem falar que a área técnica, em consonância com a **Cocamar Máquinas/Concessionária John Deere**, implementa uma série de iniciativas para o avanço da **agricultura de precisão**, que incluem uma detalhada radiografia dos solos, o uso de drones para mapeamento e pulverização localizada, além do desenvolvimento de soluções para situações mais específicas,

que racionalizam o uso de insumos, gerando economia e mais rentabilidade.

Em 2023, a Cocamar investiu na ampliação de sua rede de unidades nos estados do Paraná, São Paulo e Mato Grosso do Sul e chegou ao Mato Grosso e Goiás. Ao mesmo tempo, implementou melhorias operacionais e ampliou sua capacidade estática de armazenagem de 2,2 milhões para 2,5 milhões de toneladas.

Por meio de programas como a **Jornada do Cooperado**, a cooperativa desenvolve uma série de iniciativas visando a atendê-lo com padrão de excelência, realizando pesquisas periódicas para aferir o seu nível de satisfação e avaliando cuidadosamente cada sugestão ou comentário recebidos. A Cocamar paga o preço de mercado pela produção, com o cooperado recebendo à vista.

Em resumo, a cooperativa conta com uma moderna estrutura de gestão profissional, que trabalha sob as melhores práticas de governança, que presta contas a cada seis meses organizando reuniões nas comunidades, e focada na geração de resultados para a distribuição de sobras, aos cooperados, ao final de cada exercício, o que é proporcional à participação de cada um.

## Jornada do Cooperado Avança na Excelência do Atendimento

Com a proposta de alcançar um padrão de excelência no atendimento e na prestação de serviços, a Cocamar avançou na Jornada do Cooperado ao implantar diversas melhorias e realizar pesquisas para avaliar o nível de satisfação junto aos produtores.

### Dentre as principais ações realizadas, a partir da demanda dos cooperados nas pesquisas, podemos citar:

- Demandas de investimento além do planejamento estratégico também têm como base os indicadores de CSAT (Pesquisa de Satisfação, na tradução em português) e NPS (Índice de Recomendação e Fidelização da marca, também na tradução para o português);
- Projetos de Melhoria, como rotina de atendimento da área técnica: gestão de visitas e padronização de envio de relatórios técnicos aos cooperados, via WhatsApp;
- Assertividade em comunicação com cooperados: informações estruturadas e benefícios em ser cooperado, disparados em tempo real nos grupos de WhatsApp dos cooperados nas unidades;
- Dias de campo, considerando o que o produtor mais quer ver, como manejo de solo, novas cultivares mais produtivas e tolerantes à estiagem, linha de foliares e adjuvantes Viridian e as parcerias de sucesso para a transferência de tecnologias mantidas com empresas de sucesso e renomadas instituições de pesquisa (UEM e Embrapa);
- Trilhas de Capacitação e certificação na função para colaboradores Cocamar;
- Programas de Trainees para melhor preparo da equipe de atendimento.

## Números de Cooperados

	2021	2022	2023
Número de cooperados	16.065	18.503	18.796
Número de cooperantes	17.975	20.266	20.540
Tempo médio de cooperação (em anos)	11,83	12,18	12,77
Idade média dos cooperados	58,26	58,76	58,68

\*Cooperantes são aqueles que iniciaram o processo de relacionamento com a cooperativa, mas ainda não se tornaram cooperados.

## Pesquisas e NPS

Ao analisar o índice de NPS (Net Promoter Score – Índice de Recomendação/Fidelização) da cooperativa, observa-se que desde o diagnóstico realizado em 2020, houve uma evolução significativa, até atingir a marca de 80,1% em sua última medição em julho de 2023.

Fev/2023 **Resultado: 77,4%** | Jul/2023 **Resultado: 80,1%**

Esse expressivo índice é resultado de várias ações implementadas para atender as oportunidades de melhorias apontadas em cada pesquisa. No ano de 2021, quando as melhorias implementadas na Jornada do Cooperado iniciaram, foram 166 ações; em 2022, esse número subiu para 232 e, em 2023, chegou a 359, totalizando mais de 700 melhorias até o momento.

Para os quesitos Entrega de Produção, Compra de Produto e Suporte ao Produtor, nos quais a Cocamar utiliza a métrica de CSAT (Pesquisa de Satisfação).

Suporte ao Produtor - Nesta etapa da Jornada, a satisfação da assistência técnica é avaliada pelos cooperados por meio de fatores como, atendimento do agrônomo, conhecimento técnico do mesmo e auxílio na tomada de decisão.

Entrega de Produção - Na etapa de recebimento dos grãos, a pesquisa avalia a

facilidade e tempo de espera em realizar a entrega dos grãos, como também a confiabilidade na classificação dos grãos.

Compra de Produto - Na etapa de compra de insumos, a pesquisa avalia a satisfação geral da compra de insumos e busca entender os benefícios que o produtor reconhece no momento da compra.

Importante ressaltar que a safra 2022/2023 foi caracterizada por um grande volume e as empresas do mesmo segmento enfrentaram dificuldades de recebimento, tendo em vista a colheita concentrada em curto período, situação que gerou insatisfação entre os produtores, devido às filas inevitáveis, o que impactou na redução das notas. Outro ponto não favorável, foi a forte queda das cotações internacionais das commodities agrícolas.

**A cooperativa estimula os cooperados a se expressarem nas pesquisas e nos canais de atendimento, sendo as reuniões com esse público - realizadas a cada seis meses em suas comunidades - também uma oportunidade para ouvir seus anseios por melhorias, os quais são criteriosamente analisados, visando conhecer a viabilidade de implementação. Alguns exemplos práticos de melhorias:**

- Intensificação da disseminação de informações de interesse em grupos de WhatsApp, agilizando assim a comunicação.
- Fortalecimento da certificação na função para formação de colaboradores nos programas trainees de supervisores, gerentes e agrônomos.
- Os índices de satisfação são determinantes para priorizar a expansão e o investimento em melhorias, sempre de acordo com o planejamento estratégico.
- Refinar ainda mais o planejamento de visitas da Assistência Técnica para atender aos cooperados com maior assertividade.
- Demandas de investimento com base nos indicadores de CSAT.
- Realização de dias de campo levando em conta o que é mais interessante para o produtor ver.

## Cooperativa busca minimizar o impacto de situações adversas ao cooperado

Por outro lado, quando a safra é menor do que o esperado, os custos de produção ficam mais altos e isso reflete também no montante a ser distribuído aos cooperados. A Cocamar busca minimizar essa situação ajustando a distribuição das sobras e o pagamento de bonificações e renegociando dívidas. Além disso, são feitas diversas ações com os colaboradores nas unidades e por meio de

comunicações, para que os cooperados conheçam os benefícios de entrega da produção e a realização de negócios com a Cocamar. Também é feito um acompanhamento de indicadores para identificar os locais onde novas medidas são necessárias para se atingir o resultado esperado em campanhas comerciais de insumos, recebimentos, pecuária e de corretora de seguros.



## Cocamar entre as melhores empresas em experiência do cliente no mundo

Em 2023 a Cocamar ficou entre os três melhores projetos na categoria Experiência do Colaborador e entre as quatro melhores, na categoria de Experiência do Cliente, no prêmio global Customer Centricity World Series Awards 2023, o mais importante reconhecimento de Experiência do Cliente no mundo, concedido pela Arcet Global em parceria com a University of Chester e certificado pelo Customer Institute, distinguindo empresas de diversos setores por sua excelência na entrega de serviços centrados no cliente.

Foi a primeira vez que a cooperativa participou com o projeto da Jornada do Cooperado, inscrevendo-se em três categorias: Experiência do Colaborador, Melhor Medição da Experiên-

cia do Cliente, e Design de Experiência, sendo selecionada como finalista em todas elas. Ao todo, o prêmio recebeu 210 inscrições de 26 países e os projetos foram avaliados por 90 juizes especialistas independentes de todo o mundo.

Quando o projeto começou, não se sabia a dimensão que poderia alcançar, mas, atualmente, com um processo estruturado, a Cocamar já é reconhecida por suas práticas de melhorias, inclusive em nível internacional. Por isso, estar entre os finalistas de um prêmio de tamanha relevância é uma conquista para a cooperativa, sempre persistente na busca pela excelência na prestação de serviços centrados no cooperado e colaborador.



## Copa Cocamar de cooperados

Evento de conagração de final de ano, a Copa Cocamar de Cooperados é promovida desde 1985 na Associação Cocamar em Maringá, reunindo exclusivamente cooperados de diferentes regiões de atuação da cooperativa, muitos dos quais acompanhados de familiares.

Representando suas cidades, os produtores participam de disputas de futebol suíço em diferentes categorias divididas por faixa etária – principal, veteranos, master e supermaster, e

de torneios de bocha e truco, sendo que a realização conta, ainda, com jogos de futebol digital e vôlei de areia. Ao longo do dia, há uma série de atividades voltadas também aos públicos feminino e infantil, que acompanham os atletas, lembrando que praticamente todos os anos a Copa Cocamar é prestigiada pelo comparecimento de ex-jogadores de renome no futebol brasileiro e internacional, que passam parte do dia entre os cooperados, para fotografias e autógrafos.



## Transparência

A transparência da gestão é um dos pontos de destaque da governança da Cocamar, que submete todas as decisões relevantes, como o estabelecimento do Planejamento Estratégico, à aprovação da Assembleia Geral Ordinária, a mais alta instância da cooperativa, evento que é precedido de reuniões em todas as regiões de atuação da mesma, para que os temas em pauta sejam analisados e debatidos com mais tempo entre os cooperados.

Aliás, a cada seis meses são realizadas rodadas de reuniões com os cooperados, geralmente com boa pre-

sença, para uma prestação de contas do semestre, bem como para um acompanhamento dos números referentes ao desempenho da organização, oportunidade também em que a gestão fica à disposição para sanar eventuais dúvidas e ouvir comentários e sugestões.

Os cooperados são representados, ainda, pelos membros do Conselho Consultivo – produtores indicados nas comunidades que têm a função de levar reivindicações à gestão da cooperativa, bem como esclarecer sobre assuntos diversos, em que sejam demandados.





Projeto de relacionamento para inserção, aproximação, capacitação e desenvolvimento do público feminino. O objetivo é fortalecer o trabalho das mulheres dentro da cooperativa e no agronegócio. O Mulher + Agro tem como propósito acolher todos os perfis femininos, seja na gestão e liderança do negócio familiar ou por meio do Núcleo Feminino já consolidado. Dentre as realizações em 2023, destaques para:

- Aumento de 30% das integrantes dos núcleos, passando de 650 para mais de 850;
- Criação de 6 novos núcleos: Ângulo, Santa Fé, Nova Fátima, Astorga, Lobato e o primeiro no estado de São Paulo, em Cruzália;
- Realização de uma viagem com um grupo de pescaria a Presidente Epitácio (SP), voltado a fortalecer a convivência e o relacionamento, composto por mais de 40 mulheres de diversos núcleos;

- Participação de 5 representantes no 8º CNMA – Congresso Nacional das Mulheres do Agronegócio, promovido no mês de outubro de 2023, em São Paulo, que é considerado o evento mais expressivo do cenário do agronegócio feminino no Brasil;
- Participação de mais de 50 representantes no ENMCOOP – Encontro Nacional de Mulheres Cooperativistas, durante a realização de um cruzeiro, em 2023;
- Realização de três ciclos de palestras, nos meses de março, maio e outubro, com o engajamento de mais de 800 participantes;
- Visita técnica em Ipameri (GO)- As coordenadoras dos grupos tiveram a oportunidade de conhecer uma propriedade em outro estado, sobre o sistema de integração lavoura-pecuária-floresta (ILPF), da produtora Marize Porto Costa, o que permitiu um amplo conhecimento sobre sustentabilidade no Campo;
- Realização do Encontro Anual, que contou com a presença de mais de 350 participantes e teve como tema a gestão dentro e fora das porteiras, trazendo como destaque a roda de conversa entre cooperadas que relataram suas experiências na gestão das propriedades.



# Cocamar é Super

Tendo como objetivo a super produtividade nas propriedades dos cooperados, a Cocamar desenvolve uma frente de trabalho que dissemina informações em busca do aumento da qualidade, rentabilidade e produtividade das lavouras. É composta por seis projetos, cada qual com finalidades específicas.



Orienta o cooperado a utilizar de maneira sustentável a propriedade. A Integração Lavoura-Pecuária-Floresta (ILPF) demonstra que a produção de soja, a criação de bovinos e a floresta de eucaliptos podem conviver em sinergia, gerando mais resultados.



Todos os anos, a Cocamar promove o Prêmio de Super Produtividade de Soja, com a proposta de demonstrar o potencial de cada região e as tecnologias utilizadas para fomentar a produtividade, premiando os cooperados.



São utilizadas técnicas para o adequado diagnóstico química, físico e biológico do solo, com ênfase no perfil da área. Para tanto, o Departamento Técnico da cooperativa disponibiliza programas como o consórcio milho com braquiária, sistemas de rotação de culturas, e orienta para o manejo sustentável do solo. Isso contribui para melhores condições de desenvolvimento das lavouras.





A agricultura de precisão fornece ao produtor modernas ferramentas de gestão do seu negócio. Assim, utilizando as melhores tecnologias, ele toma as decisões com base em informações geradas na propriedade, o que possibilita explorar o real potencial que existe em cada região, otimizando o uso dos insumos e, conseqüentemente, melhorando a rentabilidade.



O Programa Aumento de Produtividade com Sustentabilidade (PAPS) e o Parceiros em Campo agora estão juntos no Super Parceiro. Por meio do constante contato com especialistas renomados e técnicas sempre atualizadas, a Cocamar oferece assistência diferenciada para ajudar o cooperado a ter o mais alto nível de capacitação.



O projeto visa manter os produtores atualizados com as mais modernas tecnologias na produção de sementes, contribuindo para que o produto fornecido pela Cocamar, por meio de sua Unidade de Beneficiamento de Sementes (UBS), apresente alto padrão de tratamento, com elevado índice de germinação e vigor.



Projeto de relacionamento para promoção de autoconhecimento, protagonismo, aproximação com o cooperativismo, capacitação e desenvolvimento com o público jovem, focado na gestão familiar compartilhada, tanto no negócio familiar quanto na sustentabilidade da cooperativa. O Jovem + Agro Cocamar é voltado para engajamento de diversas faixas etárias. As crianças se divertem e aprendem com a Turminha

Cocamar. Os filhos, netos e sobrinhos adolescentes dos cooperados podem participar do Liderança Jovem + Agro Cocamar, a partir dos 14 anos. Já os jovens cooperados, com mais de 30 anos, são o público-alvo da Academia de Líderes Cocamar. Em 2023 o programa contou com a parceria da Universidade Federal do Paraná (UFPR), tendo sido realizados 10 encontros divididos em 8 temas: Planejamento Estratégico, Jogo Co-

operativo, Liderança e Gestão de Pessoas, Marketing e Cadeia de Valor, Projeto Integrador Lein, Governança e Ferramentas de Controle, Gestão Financeira e Integração Cooperativista.

Foram muitas atividades, desde uma vista técnica ao Sementeiro da Cocamar em São Sebastião da Amoreira (PR), a um treinamento vivencial no Quintal da Ame em Campo Mourão, onde foram aplicadas técnicas de trabalho em equipe, viagem de imersão em cooperativismo, com visita à cooperativa Castrolanda, fundada por imigrantes holandeses, e um grupo de jovens conheceu propriedades modelos onde puderam ver práticas

inovadoras no cultivo de milho, soja e outros cultivos.

Realizado na Unidade de Difusão de Tecnologias (UDT) da Cocamar em Floresta (PR), o encontro anual dos jovens Cocamar, finalizou a agenda, trazendo palestras e visitas a estações técnicas programadas para o evento, que abordaram Citrus, Integração Lavoura-Pecuária-Floresta (ILPF), Projeto Solo Forte, e Centro de Soluções conectadas John Deere.

O ponto que mais se conseguiu evoluir no programa durante o ano foi em relação ao número de evasão dos jovens durante a jornada, havendo uma evolução expressiva, ao longo dos 3 últimos anos.



## Safratec e Dia de Campo de Inverno

Em janeiro de 2023 foi promovida a primeira edição do **Safratec** após a pandemia do coronavírus, na Unidade de Difusão de Tecnologias (UDT) da Cocamar em Floresta, que reuniu aproximadamente **6.500 produtores** participantes de várias regiões do Paraná e até mesmo de estados vizinhos. Os visitantes tiveram a oportunidade de conhecer, ao longo de dois dias, estações técnicas, algumas das quais mantidas com instituições de pesquisa, estandes de dezenas de empresas parceiras, balcão de negócios, espaço do cooperativismo e de maquinários e tecnologias apresentados pela concessionária **Cocamar Máquinas/John Deere**, além de Fertilizantes Viridian, Sementes Cocamar, Energia

Cocamar e outras. Na solenidade de abertura contou com a presença do Secretário da Agricultura do Paraná Noberto Ortigara, e o presidente da Cocamar Divanir Higino e demais autoridades. E foi realizada uma palestra com Paulo Herrmann falando sobre "O Agro Brasileiro: Oportunidades e Desafios".

No mês de julho, foi a vez do Dia de Campo de Inverno, realizado no mesmo local que, durante um dia, contou com a participação de mais de **1,5 cooperados** e trouxe uma série de novidades específicas sobre culturas de inverno, incluindo, a exemplo do Safratec, atrações como maquinários agrícolas, a cargo da **Cocamar Máquinas/John Deere**, entre várias outras.



## Relacionamento com o cliente Cocamar Máquinas

Em relação ao Modelo Operacional de Governança da Cultura Centrada no Cliente (CCC), direcionado para a prática da Experiência do Cliente (CX), a **Cocamar Máquinas** estabelece as diretrizes sobre o que deve ser feito para que as suas 5 etapas sejam cumpridas. Isso ajuda o concessionário a garantir que o cliente tenha a melhor experiência de relacionamento e uso de seus produtos e serviços, além de potencializar o valor agregado dos mesmos, gerando uma necessidade de consumo recorrente e a fidelidade às marcas.

As metodologias aplicadas são:

- **Net Promoter Score** (NPS, métrica que se avalia a lealdade do cliente e o

quanto ele recomenda a marca, produto e serviço ao longo de toda a sua jornada).

- **Customer Satisfaction Score (CSTA):** em que se mensura o nível de satisfação dos clientes com os produtos e cada área.

- **Momento WoW:** Momento em que o cliente alcança o sucesso rápido ao ter contato com o seu produto. É quando a empresa começa a encantá-lo.

De forma específica na importância dessa governança, os resultados alcançados permitem identificar o que os clientes valorizam, conscientizar as equipes por meio de resultados, mas principalmente priorizar as áreas focos para as melhorias constantes.



# INOVAÇÃO E TECNOLOGIA

(GRI 3-3)



## Projetos



## Inovação com cliente



## Inovação de mercado



# Resultado dos Projetos de destaque em 2023

## Aplicativo Cocamar

Foi implantado em 2023 o aplicativo Cocamar para colaboradores que não tinham acesso ao Sistema, verificando-se o sucesso dessa iniciativa, uma vez que, desses, quase mil passaram a utilizá-lo. No total de colaboradores, já são cerca de 3 mil acessos.

## Contrato online

O sistema foi desenvolvido para que seja dada sequência aos contratos online em 2024.

## Pagamentos por serviços ambientais

Projeto em desenvolvimento e mantém-se a expectativa de que o mesmo seja concluído em 2024.

## Redução do Consumo e aumento do controle da utilização da água no complexo industrial

O projeto em andamento em 2024.

## Novo aplicativo CRM

Projeto concluído e novo aplicativo implantado utilizando a tecnologia React Native (uma estrutura de aplicativo móvel popular) já em uso por parte dos engenheiros agrônomos, que comentaram positivamente sobre a iniciativa.

## Admissão Digital

Projeto concluído em 2023, em que as contratações de colaboradores são realizadas no ambiente digital, proporcionando agilidade e assertividade.

## Classificação de grão com Inteligência Artificial (IA)

No Granelero Maringá, classificação da soja utiliza reconhecimento de imagem.

## Redução do açúcar nos produtos de varejo

Projeto de P&D visando alteração da formulação para aumento de qualidade e redução de açúcar na linha de néctares e molhos.

## Automatização do estoque de peças da Cocamar Máquinas

Controle de entrada, saída e transferência de peças das lojas da concessionária **Cocamar Máquinas/John Deere**, de forma automatizada, proporcionando mais segurança dos estoques.

# Outras inovações implantadas em 2023

## Cocamar Máquinas

A utilização de tecnologias embarcadas nos equipamentos John Deere busca, em resumo, aumento de produtividade, economia de insumos e otimização de tempo, sendo que isso está cada vez mais em evidência na área de atuação da **Cocamar Máquinas**. Nesse sentido, procurando entender mais sobre o potencial de sua produtividade em suas áreas, os clientes investem em equipamentos que geram dados agrônômicos para auxiliá-los na tomada de decisão. No ano de 2023, as colheitadeiras John Deere conectadas ao Centro de Operações da concessionária

documentaram um volume de 142 mil hectares de colheita através dos seus mapas de produtividade, considerando que tais informações são de suma importância para entender as variações que influenciam no rendimento das culturas. E para dar utilização a esses dados, a concessionária oferece aos seus clientes o serviço do Projeto Solo Forte, um trabalho que começa gerando um mapa de produtividade e, na sequência, identifica a área onde amostras do solo devem ser coletadas, fixando pontos georreferenciados, realizando-se análise laboratorial e mapa



de fertilidade. Por fim, é feita uma prescrição agrônômica para aplicação de insumo, conforme necessidade do talhão. Em 2023 a concessionária executou 44 mil hectares do projeto Solo Forte aos seus clientes, sendo essa investigação mais assertiva com base nos dados gerados pelos equipamen-

tos, o que possibilita aplicar o produto certo, na quantidade exata e no tempo adequado. Isso assegurou um incremento de produtividade de 8 sacas de soja por hectare, aumentando a experiência de valor com a marca John Deere e com a Concessionária **Cocamar Máquinas**.



## Novo Negócio - Carne Cocamar

A Cocamar deu início em 2023 a um novo negócio, o programa de produção de carnes precoces, visando a atender a cooperados que investem em pecuária a partir de modernas tecnologias, incluindo sistemas de integração lavoura-pecuária-floresta (ILPF) e não são remunerados pelo diferencial de qualidade do produto. Para isso, a cooperativa firmou parceria com um frigorífico de Nova Londrina, na região noroeste do Paraná,

onde é feito o abate de novilhas precoces, de raças angus e nelore, que têm como principais atributos o sabor e a maciez. A tendência é de um crescimento gradativo do número de animais abatidos, à medida que o programa for se desenvolvendo. São animais de genética avançada, que recebem uma dieta balanceada, com alimentos de qualidade, para que se desenvolvam naturalmente até que atinjam a idade de abate, sendo os re-

banhos acompanhados por uma equipe técnica da cooperativa. Os cortes de carnes atendem a consumidores exigentes em qualidade e que não abrem mão de um produto diferenciado. E, inicialmente, passaram a ser comercializados, em 2023, na loja da Unidade Maringá e também no Posto Cocamar, em Maringá. Importante ressaltar que a Cocamar já tem tradição e uma presença

importante no segmento pecuário, com uma rede de lojas agropecuárias espalhadas pelos estados do Paraná, São Paulo, Mato Grosso do Sul, Mato Grosso e Goiás, onde oferece uma completa linha de produtos, medicamentos, ferramentaria, equipamentos e outros itens, além de atuar na produção de rações e suplementos minerais.



# Investimento total em inovação e projetos de tecnologia em 2023

Inovação

R\$1.211.100,00

Em Sistemas e projetos de tecnologia

R\$5.800.000

## Tecnologias para 2024

As principais tecnologias que a Cocamar pretende implementar em 2024:

Reconhecimento de Imagem por Inteligência Artificial (IA) para monitoramento de veículos.

Validação de Informações de Notas com IA (projeto reembolso).

Gestão da Propriedade utilizando ferramentas disponibilizadas no Aplicativo Cocamar.

Plataforma de Whatsapp Corporativa para envio de informações para os cooperados

Chatbot (um software baseado em uma IA capaz de manter uma conversa em tempo real por texto ou por voz) de Atendimento no Aplicativo Cocamar.

Sistema de Rastreabilidade da farinha de trigo produzida pelo Moinho Cocamar.

Projeto Empresa de Serviços (incentivar os produtores a regularizarem os seus processos e terrenos através do Crédito de descarbonização (CBIO))

Catálogo de dados (analytics)

### Projetos finalizados em 2023:

114 projetos gerenciais

Nova infraestrutura de servidores

Projeto WMS para gestão de estoque

Gestão de APIs

Estações meteorológicas

# ADAPTAÇÃO E RESILIÊNCIA ÀS MUDANÇAS CLIMÁTICAS

(GRI 201, GRI 305, GRI 201-2, GRI 305-1, GRI 305-2, GRI 305-4, GRI 305-5, GRI 305-7)





## Certificações que atestam o compromisso

Concedida pelo SCS Global Services, a **Certificação Internacional de Sustentabilidade e Carbono (ISCC)** foi conquistada pela Cocamar para a glicerina, um resíduo do processo de biodiesel que tem como base o óleo de soja produzido com os grãos entregues pelos cooperados. A glicerina obteve a certificação na categoria Ponto de origem.

Ao obter certificações reconhecidas internacionalmente, a Cocamar contribui para a transição global e para uma economia de baixo carbono, promovendo a redução da dependência de combustíveis fósseis e impulsionando o uso de fontes de energia renovável. Dessa forma, a cooperativa avança ainda mais em sua jornada sustentável, investindo em pesquisa e desenvolvimento de tecnologias inovadoras para aprimorar sua produção de biocombustíveis.

Ao conquistar a certificação ISCC para a glicerina, a Cocamar não apenas aumenta sua vantagem competitiva, mas

também desempenha um papel fundamental na construção de um futuro mais limpo e sustentável para todos. Essa conquista exemplifica o compromisso da empresa em fornecer soluções energéticas ambientalmente responsáveis e impulsiona a transição global para uma economia mais verde. Em 2023, a Cocamar **iniciou o projeto para certificação RTRS (Round Table on Responsible Soy Association)** para produção de soja sustentável com alguns produtores e esse trabalho se estenderá em 2024 para continuação de pré-auditorias e posterior certificação. A Certificação RTRS é um padrão internacional responsável pela certificação da produção de soja e milho. O padrão visa garantir o atendimento à cinco princípios de produção, sendo eles: Cumprimento da Legislação e Boas Práticas Empresariais, Condições de Trabalho Responsáveis, Relações Responsáveis com a Comunidade, Responsabilidade Ambiental e Boas Práticas Agrícolas.

## Riscos e oportunidades decorrentes das mudanças climáticas e seu gerenciamento Soja

(GRI 201-2)



### RISCOS

	ÍNDICE
1	RISCOS DECORRENTES DAS MUDANÇAS CLIMÁTICAS
2	NATUREZA
3	IMPACTOS ASSOCIADOS
4	IMPLICAÇÕES FINANCEIRAS CALCULADAS PARA O RISCO
5	MÉTODOS USADOS PARA GERENCIAR O RISCO
6	CUSTO PARA GERENCIAR ESSAS AÇÕES

- 1 **Intempéries climáticas extremas (ex: inundações, períodos de seca prolongada, calor excessivo)**
- 2 Físico
- 3 Redução de produtividade das safras
- 4 Possível queda de faturamento da cooperativa como consequência de uma safra menor; não cumprimento de contratos por produtores muito afetados pela frustração da safra; não pagamento total/parcial de insumos negociados a prazo; aumento de custo do seguro agrícola na região (reduzindo a atratividade para a sua contratação).
- 5 Recomendação de escalonamento de plantio; uso de variedades/híbridos diferentes; técnicas para construção de perfil do solo (que, entre outros benefícios, favorece a infiltração e a retenção de água); técnicas como o plantio de braquiária em consórcio com o milho no outono/inverno, ou braquiária solteira, podendo adicionar aveia ou mix de culturas, para promover melhor cobertura do solo, cuja finalidade é garantir um ambiente mais favorável ao desenvolvimento da lavoura; expansão nas áreas de atuação/originação da cooperativa (MS, MT e GO).
- 6 Não é possível mensurar o custo de gerenciamento devido ao fato de as ações estarem dispersas em vários departamentos/áreas da cooperativa.

**1 Questionamento das partes interessadas quanto às ações da Cocamar para combate das mudanças climáticas.**

- 2 Reputacional
- 3 Perda de credibilidade com as partes interessadas.
- 4 Diminuição de participação de mercado.
- 5 COC – Centro de Orientação ao Cliente Cocamar.
- 6 De acordo com a necessidade.

**1 Aumento da demanda de pessoas vulneráveis diante das catástrofes climáticas.**

- 2 Político/financeiro
- 3 Aumento das solicitações de doações de alimentos, agasalhos, entre outros.
- 4 Limitação do orçamento anual.
- 5 Direcionamento para as entidades participarem da Campanha União Solidária, realizada em parceria com a Sicredi Dexis.
- 6 R\$ 400.000,00

**1 Na ocorrência de uma baixa produtividade na safra, há uma previsível diminuição das doações de iniciativas como a Campanha Saca do Bem, Sobras Residuais da AGO, doação de alimentos e outros.**

- 2 Econômico-financeiro
- 3 Diminuição do impacto positivo causado pelas campanhas/ações.
- 4 Redução orçamentária.
- 5 Acessar outros patrocinadores.
- 6 De acordo com a necessidade.

**1 Diminuição/perda de produtividade das mudas produzidas pelo programa Cultivar**

- 2 Produtivo
- 3 Desperdício de matérias-primas, insumos e mão de obra.
- 4 Em média, R\$ 19,00 por muda perdida.
- 5 Não há método pré-estabelecido.
- 6 Não há método pré-estabelecido.

**1 Comercialização de insumos agrícolas**

- 2 Físico
- 3 Recebimento da carteira de insumos, mesmo em regiões com eventos de intempéries climáticas extremas.
- 4 Redução da inadimplência.
- 5 Dentro das políticas de concessão de crédito, é obrigatória a contratação do seguro agrícola, tendo como beneficiário principal a cooperativa Cocamar.
- 6 Ver orçamento da seguradora.

**1 Redução da safra por problema climático**

- 2 Econômico-financeiro
- 3 Economia dos municípios é prejudicada, com a redução de arrecadação e, por consequência, menos investimentos públicos em obras e melhorias para a população.
- 4 Estagnação do comércio, gerando redução dos postos de trabalho, com reflexos negativos para toda a comunidade.
- 5 Não há método pré-estabelecido.
- 6 Mensurado a partir do conhecimento de dados oficiais, divulgados pelo poder público.



## OPORTUNIDADES

### ÍNDICE

- 1 OPORTUNIDADES DECORRENTES DAS MUDANÇAS CLIMÁTICAS
- 2 NATUREZA
- 3 IMPACTOS ASSOCIADOS
- 4 IMPLICAÇÕES FINANCEIRAS CALCULADAS PARA O RISCO
- 5 MÉTODOS USADOS PARA GERENCIAR O RISCO
- 6 CUSTO PARA GERENCIAR ESSAS AÇÕES

#### 1 Estudo e fomento de culturas mais eficientes no uso de água

- 2 Físico
- 3 Diversificação de produtos recebidos pela cooperativa
- 4 Redução do impacto em produtividade por intempéries, diminuindo o risco de não cumprimento de contratos e de inadimplência.
- 5 Estudo de viabilidade técnica e econômica da cultura dentro das Unidades de Difusão de Tecnologias antes de fomentar aos cooperados. Estabelecimento do ponto de recebimento dos produtos (ex: sorgo) baseado na adaptação da cultura, da região e da área plantada.
- 6 Não é possível mensurar o custo de gerenciamento devido ao fato de as ações estarem dispersas em vários departamentos/áreas da cooperativa.

#### 1 Fomento de técnicas conservacionistas de produção

- 2 Físico
- 3 Manutenção da produtividade das safras em caso de intempéries climáticas moderadas/médias.
- 4 Redução do impacto em produtividade por intempéries climáticas, diminuindo o risco de não cumprimento de contratos e de inadimplência.
- 5 Fomentar tecnologias que melhorem a infiltração e retenção de água do solo (sistema de plantio direto, uso de corretivos e condicionadores, plantio de coberturas no inverno, consórcio milho x braquiária, entre outros).
- 6 Não é possível mensurar o custo do gerenciamento devido ao fato de as ações estarem dispersas em vários departamentos/áreas da cooperativa.

#### 1 Monitoramento das condições de clima e tempo e apresentação das tendências para técnicos e cooperados.

- 2 Físico
- 3 Melhor planejamento das atividades em campo com o objetivo de reduzir/ amenizar impactos climáticos extremos sobre as safras.
- 4 Redução do impacto em produtividade por intempéries climáticas, diminuindo o risco de não cumprimento de contratos e de inadimplência.
- 5 Rede de estações climatológicas (50 até o momento) com melhor acurácia das previsões de curto prazo e acompanhamento em tempo real das condições climatológicas nas principais regiões da cooperativa. Assessoria externa com duas empresas de climatologia para geração de conteúdo semestral (tendência para o semestre) e informes semanais durante todo o ano.
- 6 Não é possível mensurar o custo de gerenciamento devido ao fato de as ações estarem dispersas em vários departamentos/áreas da cooperativa.

#### 1 Expansão da área de atuação

- 2 Físico
- 3 Redução do impacto regional de intempéries climáticas extremas.
- 4 Redução do impacto em produtividade por intempéries climáticas, diminuindo o risco de não cumprimento de contratos e de inadimplência.
- 5 Crescimento da originação nos estados de SP, MG e MT.
- 6 Não é possível mensurar o custo de gerenciamento devido ao fato de as ações estarem dispersas em vários departamentos/áreas da cooperativa.

**1 Crédito de carbono para cooperados.**

2 Financeiro

3 Novos negócios e aumento de faturamento para o cooperado.

4 Aumento do faturamento,

5 Empresas externas farão o gerenciamento.

6 Estudos e auditorias em propriedades começaram a ser feitos em 2023

**1 Aumento de produtividade para o cooperado impactando na maior disponibilização de recursos.**

2 Financeiro

3 Aumento das doações de sobras residuais na AGO

4 Aumento do faturamento.

5 Distribuição dos valores entre as entidades.

6 N/A



# Mudanças climáticas

(GRI 203-2)

## Grãos (soja, milho, trigo e sorgo)

O clima apresentou muitas variações, beneficiando a principal cultura, a soja, que ocupou 1.061.704 hectares na safra 2022/23, distribuídos entre os estados do Paraná, Mato Grosso do Sul e São Paulo. Após falta de chuvas em setembro, o plantio normalizou-se em outubro e novembro. As temperaturas também oscilaram bastante, ficando entre 10 e 34 graus centígrados, sendo que um dos destaques foi o retorno da ferrugem asiática (*Phakopsora pachyrhizi*) em níveis elevados, causando a redução de produtividade em diversas regiões. Por fim, no geral, para uma produtividade média estimada de 3.251 (kg/ha), a final obtida foi de 3.637 (kg/ha). Dentre os principais fatores determinantes para o aumento da produtividade, as boas condições climáticas, o uso de insumos de qualidade e assistência técnica capacitada.

Ja a cultura do milho inverno ocupou uma área semeada de 648.291 hectares, naqueles mesmos estados, em que a cooperativa origina e recebe a produção. A semeadura sofreu um atraso médio de quarenta dias quan-

do comparada à janela tradicional que se inicia em fevereiro, devido ao atraso na colheita da soja, prejudicada por longos período de chuvas. Para uma produtividade média geral estimada em 5.121 kg/ha, a final obtida foi de 5.033 kg/ha.

Quanto ao trigo, a cultura foi cultivada em uma área de 111.225 hectares na safra 2023/2023, nas regiões norte e noroeste do estado do Paraná. A operação de semeadura teve início na segunda quinzena de abril e se estendeu até o final do mês de maio. Ao final, devido a falta de chuvas e o ataque de doenças, a produtividade obtida foi de 2.538kg/ha, ficando aquém da estimada, de 2.966 kg/ha.

Por fim, a cultura do sorgo ocupou 68.806 hectares que foram distribuídos entre os estados do Paraná, São Paulo e Mato Grosso do Sul. A produtividade obtida, na média geral, alcançou 2.922 kg/ha frente a uma estimativa inicial de 3.883 kg/ha, ou seja 75% do potencial proposto, o que se deve a fatores como a dificuldade na semeadura, que foi feita em época fora do período ideal, doenças etc.

# Energia

(GRI 302)

## Consumo de energia dentro da organização

(GRI 302-1)

Consumo de combustíveis renováveis em GJ	2022	2023
Etanol hidratado	-	17.455,50
Madeira ou resíduo de madeira	1.997.900,50	2.320.259,03
Caldeira biomassa - bagaço	141.287,61	218.109,98
<b>TOTAL FONTES RENOVÁVEIS</b>	<b>2.139.188,11</b>	<b>2.555.824,52</b>

Consumo de combustíveis de fontes não-renováveis em GJ	2022	2023
Gasolina	19.494,88	12.046,39
Diesel	108.430,49	65.094,05
<b>TOTAL FONTES NÃO RENOVÁVEIS</b>	<b>127.925,37</b>	<b>77.140,44</b>

Consumo de energia elétrica em GJ	2022	2023
Consumo de energia elétrica autogerada	140.047,20	105.415,80
Consumo de energia elétrica adquirida de terceiros sem lastro	201.572,07	259.513,93
Consumo de energia elétrica adquirida de terceiros - energia incentivada	96.765,39	127.080,61
<b>TOTAL DE ENERGIA ELÉTRICA CONSUMIDA</b>	<b>438.384,66</b>	<b>492.010,35</b>

Consumo total de energia dentro da organização em GJ	2022	2023
Fontes renováveis	2.376.000,70	2.788.320,93
Fontes não renováveis	329.497,44	336.654,36
<b>TOTAL DE ENERGIA CONSUMIDA</b>	<b>2.705.498,15</b>	<b>3.124.975,30</b>

Foi registrado em 2023 um aumento do consumo de combustíveis advindos de fontes renováveis e uma redução do uso do produto não renovável, devido a substituição de gasolina para etanol na frota de veículos leves. Quanto a energia elétrica, observou-se um aumento no consumo desse insumo adquirido de terceiros, justificado pelas altas nos preços da biomassa (cavaco), o que fez com que houvesse um aumento de custo

para produção de energia por meio da cogeração, compensando assim comprar junto ao mercado. Por fim, o consumo total de energia na cooperativa cresceu em relação a 2022, o que pode ser explicado pela safra recorde de soja recebida em 2023, que fez com que fosse necessário aumentar, de forma considerável, as atividades de secagem, transporte, armazenamento e processamento de grãos.





# DAIA – Determinação de Aspectos e Impactos Ambientais

A Cocamar tem consolidado seus levantamentos de aspectos e impactos ambientais desde 2021, propondo melhorias no processo e em sua estrutura, de forma a mitigar os impactos negativos causados ao meio ambiente em decorrência de suas atividades. A Daia é a determinação de aspectos e impactos ambientais que busca identificar elementos que podem causar alguma alteração ou interação na natureza; estes aspectos podem ser benéficos ou adversos, como emissões atmosféricas, contaminação do solo, logística reversa, iluminação natural etc. É necessário identificar, avaliar e controlar estes impactos para que existam disposições eficazes para lidar com emergências e contingên-

cias ambientais. Para determinar os aspectos e impactos, são efetuadas vistorias presenciais em todas as unidades e indústrias da Cocamar, realizando-se um novo ciclo de reavaliação a cada 2 anos. Foram monitorados 168 pontos no primeiro ciclo de vistoria, dentre eles as unidades operacionais, indústrias, postos e demais setores da cooperativa. Em razão disso, foram determinados 17.137 Aspectos ambientais inerentes as atividades industriais, de recebimento de grãos, venda de insumos etc., o que gerou 24.677 Impactos positivos e negativos para o qual foram sugeridos mais de 15.025 controles a fim de mitigar os possíveis danos ao meio ambiente.

## Intensidade energética

(GRI 302-3)

O indicador de intensidade energética permite avaliar e monitorar o desempenho energético da Cocamar ao longo do tempo. Assim, caso seja observado algum desvio, a cooperativa pode tomar medidas corretivas. Como seu complexo industrial gira em torno do processamento de soja, foram utilizados como indicadores a quantidade de óleo refinado e a quantidade de soja esmagada.

TAXA DE INTENSIDADE ENERGÉTICA PARA A ORGANIZAÇÃO		2023
Soja esmagada		28,66kWh/t soja.
Óleo refinado		36,00 kWh/t soja

É chamado de consumo específico, o quanto de energia kWh se consome para esmagar 01 t de soja.

Fazendo um comparativo com 2022, não houve alteração na estrutura da indústria e na eficiência energética dos equipamentos utilizados. Com relação ao óleo refinado, houve uma diminuição de eficiência no processo, passando de 30,86 para 36,00 kW/h/t soja.

## Legislação Ambiental

O atendimento legal visa a atualização e o acompanhamento periódicos da legislação ambiental. Na Cocamar, o processo de levantamento da legislação ambiental já é consolidado e sistematizado e eventuais não atendimentos são tratados e solucionados por meio de planos de ação corretivos. São feitas, também, visitas presenciais para verificação e utilizada uma plataforma por meio da qual se faz o controle e a atualização das leis aplicáveis. No último ano, mais de 7100 obrigações legais das unidades, indústrias e setores foram monitoradas e controladas.

## Cartilha Ambiental

Informar e orientar o produtor rural sobre as boas práticas ambientais necessárias para o desenvolvimento sustentável de suas atividades no meio rural, pensando em sua segurança e na do meio ambiente, é o objetivo da Cartilha Ambiental.

Importante destacar que para garantir a ecoeficiência de toda a operação, a cooperativa oferece, por meio da sua área ambiental, suporte técnico aos cooperados e, adicionalmente, a

Cartilha Ambiental fornece orientações acessíveis, de maneira didática para o cumprimento dos requisitos legais, auxiliando os associados na adoção de melhores práticas de responsabilidade ambiental. O manual instrui na construção ou adequação das estruturas de sua propriedade, atendendo rigorosamente à legislação ambiental nos âmbitos estadual e federal, bem como o atendimento às certificações aplicáveis.



## Projeto de proteção de Nascentes

Em 2023, o Projeto de Proteção de Nascentes passou por uma reestruturação dentro da cooperativa, sendo necessário o levantamento de novos parceiros e recursos, além do replanejamento dos trabalhos, com o objetivo de aumentar e mensurar os impactos positivos causados pelas ações do projeto. Dentre outras melhorias, este novo planejamento busca também incluir ações de reflorestamento naquelas Áreas de Preservação Permanente (APPs) onde houver necessi-

dade, por meio do fornecimento gratuito de mudas de espécies arbóreas nativas da Mata Atlântica aos produtores, as quais são desenvolvidas pelo Projeto Cultivar da cooperativa. Neste sentido, em 2023, foram realizadas ações pontuais de proteção em algumas nascentes, em datas comemorativas envolvendo recursos hídricos e em eventos de educação ambiental, sendo que a retomada massiva dos trabalhos nesta nova estrutura está programada para 2024.



# Gestão das Emissões

(GRI 305-1, GRI 305-2, GRI 305-4, GRI 305-5, GRI 305-7)

O controle de emissões é realizado na Cocamar observando os limites determinados pelos órgãos ambientais responsáveis. Quando os números apontam “anomalias”, planos de ação são colocados em prática nas áreas de operação para solucionar a não conformidade. Os principais impactos referentes a esse tema dizem respeito ao pagamento de multas, desgaste em tratativas com órgãos ambientais, reclamações das comunidades de entorno, e por consequência perdas financeiras e notório prejuízo a imagem da cooperativa.

Nas operações da Cocamar existe a emissão de Partículas em Suspensão (PTS) proveniente de grãos, emissão de partículas de poeira e gases de efeito estufa proveniente da movimentação de veículos e ainda na operação da caldeira e cogeração e outros processos industriais, que têm emissões de óxidos de nitrogênio e óxidos de enxofre. Também está ligada através de suas relações de negócios pela atividade de colheita de grãos no campo, além de toda a logística envolvida no transporte desses grãos, de insumos e dos produtos acabados.

# Inventário de Emissões de GEE

(GRI 305-1, GRI 305-2, GRI 305-4, GRI 305-5)

Uma nova etapa no inventário de emissões dos GEE foi iniciada pela Cocamar em 2023, seguindo a metodologia formulada pela Fundação Getúlio Vargas (FGV), responsável pelo programa brasileiro Greenhouse Gas (GHG) protocol. Dessa forma, foi elaborado e implementado um método-teste para a coleta de dados. Os dados referentes a emissão, em toneladas métricas de CO<sub>2</sub> equivalente (tCO<sub>2</sub>e), englobam todos os gases exigidos pelo GHG protocol, regulados pelo Protocolo de Quioto: dióxido e carbono (CO<sub>2</sub>), metano (CH<sub>4</sub>), óxido nitroso (N<sub>2</sub>O), hidrofluorcarbonetos (HFCs), compostos

perfluorados (PFCs), hexafluoreto de enxofre (SF<sub>6</sub>) e trifluoreto de nitrogênio (NF<sub>3</sub>).

Por sua vez, os fatores de emissão e índices de potencial de aquecimento global (GWP) utilizados pela FGV têm como fonte o Intergovernmental Panel on Climate Change (IPCC): Guidelines for National Greenhouse Gas Inventories – 2006.

Importante citar que a emissão de CO<sub>2</sub> biogênico foi calculada, mas de acordo com o programa brasileiro GHG protocol, não deve ser contabilizada nas emissões totais. Os resultados obtidos são apresentados na tabela a seguir.

	2022	2023
Escopo 1 (tCO <sub>2</sub> e)	62.713,93	91.877,294
Escopo 2 (tCO <sub>2</sub> e)	4.483,414	7.419,450
Total (tCO <sub>2</sub> e)	67.197,34	99.480,524
Emissões de CO <sub>2</sub> biogênico (t)	279.998,91	443.823,009

Em comparação ao ano anterior, as emissões de tCO<sub>2</sub>e aumentaram 47,77%, provavelmente devido à grande safra de grãos do ciclo 2022/23, sendo necessário um forte aumento das atividades de secagem, transpor-

te, armazenamento e processamento de grãos, o que elevou as emissões relacionadas a essas práticas.

Outro fator que contribuiu para o aumento das emissões, foi o maior lançamento de efluente tratado. Em 2023



a estação de tratamento de efluente (ETE) da cooperativa passou por diversas manutenções, obstruindo o fluxo normal da ETE, o que impediu o reuso do efluente tratado e precisou, em al-

guns momentos, lançá-lo no corpo receptor.

Em 2023, a cooperativa introduziu também o índice de intensidade de emissões dos GEE.

$$\frac{\text{Emissões}}{\text{Produtos}} = \frac{\text{tCO}_2 \text{ e}}{\text{t de grãos recebidos}^*}$$

\*Toneladas de grãos recebidos: total de grãos recebidos (soja, trigo, sorgo, café e milho) no ano de 2023.

<b>Intensidade de emissões de GEE</b>	0,02
---------------------------------------	------

## Compensação (atividades de agricultura)

Uma forma de remoção das emissões dos GEE da Cocamar é o plantio de eucaliptos. Em 2022 a Cocamar possuía 17 plantações da espécie E. urograndis, com uma área total de 2.460,69 hectares, já em 2023 a cooperativa possuía 19 plantações, da mesma espécie, totalizando 2.857,40 hectares. Por meio da Ferramenta de Cálculo para Balanço de emissões de Gases de Efeito Estufa em Florestas e Sistemas Agroflorestais no Brasil (WRI Brasil, 2020) calculou-se a remoção dos GEE, geradas pelas áreas plantadas.

Ano	Remoções por atividade de agricultura (tCO2e)
2022	-80.635,18
2023	-99.715,84

Como ponto forte de mitigação das emissões, nota-se que no ano de 2022, com o plantio de eucalipto, a cooperativa sequestrou mais tCO2e do que foi emitido (119,99%). Em 2023, o sequestro de carbono foi de 100,42% em relação ao total emitido.

## Cocamar Máquinas

Realizou-se um inventário de emissões de gases de efeito estufa separadamente para uma das frentes da cooperativa, a **Cocamar Máquinas - Concessionárias John Deere**. Os resultados são exibidos a seguir.

	2022	2023
Escopo 1 (tCO2e)	403,44	174,55
Escopo 2 (tCO2e)	13,94	9,323
Total (tCO2e)	417,37	183,78
Emissões de CO2 biogênico (t)	94,05	54,89

Nota-se uma diminuição de 55,97% nas emissões em relação ao ano de 2022 para o ano de 2023, o que se sucedeu devido a mudança do combustível utilizado na frota de veículos leves, mudando de gasolina, no ano de 2022, para etanol no ano de 2023.

O índice de intensidade de emissão dos GEE para a **Cocamar Máquinas** foi calculado de acordo com a seguinte fórmula:

$$\frac{\text{Emissões}}{\text{Produtos}} = \frac{\text{tCO}_2 \text{ e}}{\text{total de máquinas vendidas}^*}$$

\*Total de máquinas vendidas: total de tratores, colheitadeiras, pulverizadores e colhedores de cana vendidos pelas concessionárias (**Cocamar Máquinas**).

<b>Intensidade de emissões de GEE</b>	0,29
---------------------------------------	------

## Troca do combustível da frota para 100% etanol

Toda a frota leve da Transcocamar, composta por cerca de 500 veículos, foi convertida em setembro de 2023 para o consumo exclusivamente de etanol, com isso, a cooperativa reduz a emissão de poluentes - e a pegada de carbono - por meio da utilização de um combustível de fonte renovável e atende, assim, a seis ODS (Objetivos do Desenvolvimento Sustentável). São eles: 2) Fome Zero e Agricultura Sustentável; 7) Energia Limpa e Acessível; 9) Indústria, Inovação e Infraestrutura; 12) Consumo e Produção Responsáveis; 13) Ação Contra a Mudança Global do Clima; 15) Vida e Ecossistemas Terrestres.

Além da conscientização dos condutores, a migração para esse tipo de combustível é ressaltada por um adesivo fixado na tampa do tanque de combustível de todos os veículos, indicando o uso de 100% etanol.

Para fazer o cálculo e avaliação dos impactos, foram utilizados princípios da GHG Protocol, uma metodologia compatível com as normas ISSO, sendo que foram acompanhados diversos indicadores ao longo de dois anos, em especial os impactos tanto em consumo de combustível, quanto em emissão, até chegar nos números finais das melhorias para a natureza e a biodiversidade, a partir da mudança do tipo de combustível.

## Monitoramento de fumaça preta

Em sua busca contínua por práticas sustentáveis e a responsabilidade ambiental, a Cocamar tem adotado medidas eficazes para monitorar e mitigar impactos ambientais. Um aspecto fundamental desse compromisso é a adoção da Escala Ringelmann, uma ferramenta visual para avaliar a densidade de fumaça emitida por fontes estacionárias e móveis.

A implementação da Escala Ringelmann na cooperativa avalia as fontes de fumaça móveis, seguindo a metodologia da Cetesb e reflete nosso compromisso em manter padrões de qualidade do ar. Essa ferramenta não apenas permite uma avaliação das emissões de fumaça preta, como também proporciona uma base sólida para identificar áreas de melhoria nos processos.

## Conscientização dos Caminhoneiros sobre o ARLA 32

Tendo como base a importância do Agente Redutor Líquido Automotivo (ARLA 32) na redução de emissões nocivas, a Cocamar implementou placas de conscientização em todas as Unidades, direcionadas especificamente aos caminhoneiros. Essas placas destacam a relevância do ARLA 32 na mitigação de impactos ambientais e reforçam o comprometimento da cooperativa com práticas sustentáveis. Adicionalmente, foram distribuídos informativos aos caminhoneiros, oferecendo orientações para a prevenção de fumaça preta, promovendo uma abordagem ampla na gestão ambiental de veículos pesados.



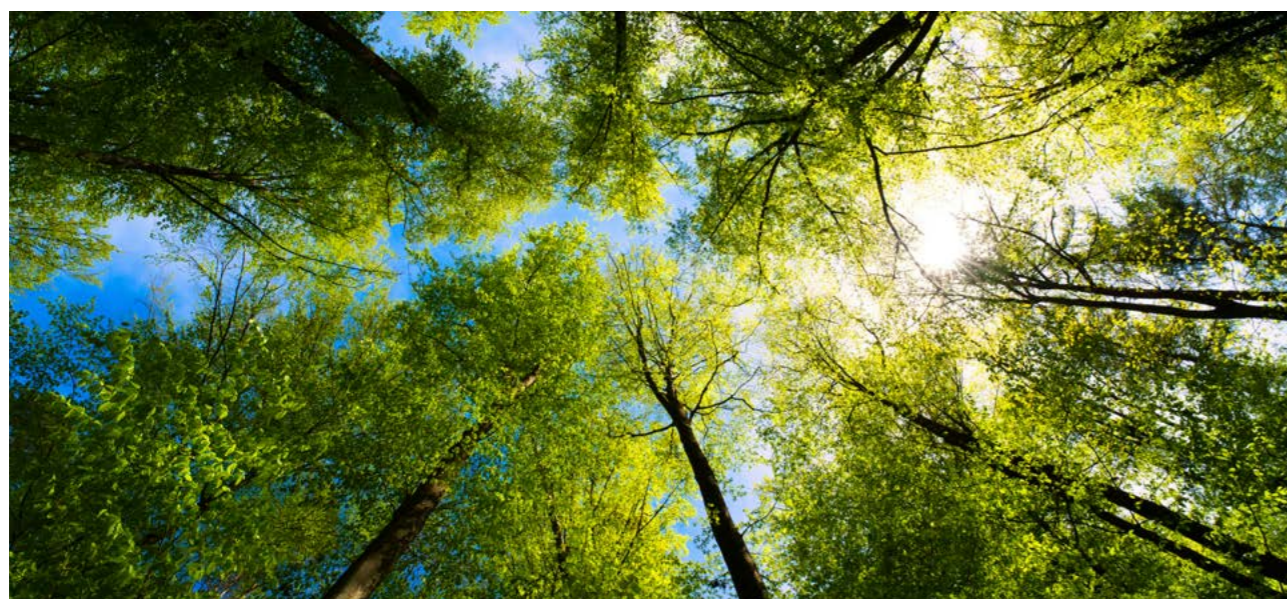
# Emissões de NOx, SOx e outras emissões atmosféricas significativas

(GRI 305-7)

Os indicadores monitorados tratam das emissões atmosféricas das caldeiras e cogeração, da fábrica de rações, resíduos vegetais, máquina e torrefação de café e monitoram o entorno das unidades beneficiadoras de grãos. A Cocamar realiza medição direta de suas emissões.

EMISSIONES ATMOSFÉRICAS SIGNIFICATIVAS EM KG/M³ 2022	2022	2023
NOx	0,00058300	0,00060082
Material particulado (MP)	0,00072120	0,00092790
Outras categorias-padrão de emissões atmosféricas identificadas em leis e regulamentos relevantes (CO)	0,00325216	0,00181603
Outras categorias-padrão de emissões atmosféricas identificadas em leis e regulamentos relevantes (PTS)	0,00002593	0,00003355

\*O monitoramento das emissões atmosféricas das fontes fixas da Cocamar considera a legislação ambiental aplicável no que tange a frequência de monitoramento e limite de atendimento legal para cada parâmetro que deve ser monitorado, conforme as características da fonte emissora.



# INTERESSE PELA COMUNIDADE

(GRI 3-3, GRI 413, GRI 413-2, GRI 413-1)



## Abordagem para engajamento de partes interessadas

(GRI 2-29)

Com a finalidade de gerar um valor intangível para a Cocamar, durante o ano de 2023 foi efetuada a atualização e o método de mapeamento das Partes Interessadas Externas de todas as áreas administrativas da cooperativa, bem como das suas unidades, o que está ligado ao compromisso com a sociedade de modo geral, uma vez que essas partes interessadas externas são agentes que contribuem para o progresso da cadeia produtiva e estão presentes nas áreas de atuação da cooperativa, avaliando seu trabalho por meio de parcerias e iniciativas em conjunto e, portanto, são imprescindíveis para a elaboração da matriz de materialidade da organização.

A partir do levantamento realizado em 2023, foi possível mapear mais de 560 agentes que compõem o grupo das partes interessadas. Atualmente, a Cocamar permanece com este

levantamento e atualização, sendo a lista composta por instituições de pesquisa e ensino, organizações empresariais e da sociedade civil, órgãos públicos, fiscais e religiosas, prestadores de serviços e fornecedores de matéria-prima.

Com o conhecimento e divulgação dessas partes, é viável identificar sua conexão com a cooperativa a fim de prevenir situações que resultem em desgastes, conflitos ou crises nos processos de trabalho e, assim, efetivar o compromisso da Cocamar em relação às questões sociais, ambientais e de governança.

As interações com as partes interessadas não apenas são relevantes para o êxito financeiro, mas adequadas aos objetivos econômicos, ética e responsabilidade socioambiental nos negócios ao gerar impactos positivos na sociedade.

## Investimentos em desenvolvimento sustentável

(GRI 413-1)

A contribuição da Cocamar para o desenvolvimento sustentável das comunidades é algo natural ao cooperativismo. A presença da cooperativa em uma região movimenta a economia, promove a geração de empregos (inclusive na cadeia de fornecedores) e participa do desenvolvimento municipal também por meio do recolhimento de impostos. Quanto maior o faturamento da cooperativa, maior também a prosperidade da cadeia e, consequentemente, maior será o crescimento da economia regional.

No ano de 2023 foram investidos **R\$ 5.640.229,07** nas regiões onde a Cocamar mantém sua atuação, por meio de recursos de incentivos fiscais, Reserva de Assistência Técnica, Educacional e Social (Rates), doações

pontuais e sobras residuais aprovadas pelos cooperados em Assembleia Geral Ordinária (AGO), em projetos sociais como a fabricação de fraldas geriátricas, escola de futebol para crianças da comunidade de Maringá, participação em campanhas assistenciais e a realização do programa “A Solidariedade é nossa energia”, com a doação de 22 sistemas de geração de energia fotovoltaica para entidades filantrópicas dos estados do Paraná, São Paulo e Mato Grosso do Sul. Por sua vez, a Campanha União Solidária arrecadou mais de R\$ 5 milhões em 2023, com a participação de cerca de 500 entidades de municípios dos estados do Paraná, São Paulo e Mato Grosso do Sul, que impactaram aproximadamente **600 mil vidas**.

## Cocamar Máquinas engajada

A **Cocamar Máquinas/Concessionária John Deere** se soma ao esforço daquela companhia que tem como escopo estimular o plantio de árvores. Até 2030, o objetivo é que sejam plantadas 1 milhão de árvores no Brasil e na América Latina, na campanha 'Juntos por uma América Latina mais Verde'. A iniciativa da John Deere com sua rede de concessionários busca reforçar o agronegócio que produz de forma sustentável. **A cada máquina vendida, 3 árvores são plantadas – 1 pelo concessionário e 2 pela John Deere.** Em 2023 foram plantadas 2.587 mudas pelas Concessionárias **Cocamar Máquinas**.

## Comunidades locais

(GRI 413-1)

O tema faz parte dos princípios do Cooperativismo, em que o 7º é o interesse pela Comunidade. Também está no Manual da Estrutura de Governança da Cocamar o princípio 4, de Gestão das Partes Interessadas, e o princípio 2, de Gestão Social, que reúnem obje-

tivos e metas para acompanhamento e monitoramento dos impactos na comunidade, além de a cooperativa ter firmado um compromisso com o Pacto Global e com o avanço dos 17 ODS, como apresentado no capítulo sobre esse relatório.



## Pesquisa de Impacto

(GRI 413-1, GRI 413-2, GRI 203-1)

A Cocamar realizou em 2018 e 2022, com o apoio de consultoria, uma pesquisa nas comunidades do entorno de suas unidades, para identificar impactos de sua operação.

### As questões pontuadas, em resumo, foram as seguintes:

- Mal cheiro gerado pelo recebimento de grãos nas unidades;
- Pó de milho gerado no processo de recebimento e limpeza dos grãos nas unidades;
- Fumaça da queima de biomassa nos secadores das unidades;
- Pó ou lama em decorrência do trânsito de caminhões devido ao transporte e movimentação dos grãos;
- Poluição sonora devido a operações industriais nas unidades;
- Poluição sonora gerada pelo trânsito de caminhões ou maquinários agrícolas devido ao transporte e movimentação de grãos;
- Incidência da ocorrência de animais e insetos nas residências próximas à unidade;
- Desvalorização dos imóveis situados no entorno da unidade;

A partir do resultado das pesquisas, investimentos foram realizados para que, com as adequações, as ocorrências fossem minimizadas. Após o início das ações, a equipe Cocamar, com apoio da consultoria, retornou para as comunidades para aplicar uma nova pesquisa de avaliação da eficácia dos investimentos. Em 2022, o mapeamento foi revisto e foram incluídas as novas unidades inauguradas após a última pesquisa, sendo feita então uma nova avaliação de outras melhorias em pontos levantados.



A Cocamar expandiu a pesquisa de impacto socioambiental, firmando o compromisso de aplicar a pesquisa na comunidade em 100% das unidades operantes em 2024. E além dos impactos negativos, também foram direcionadas perguntas a respeito dos impactos positivos da presença da cooperativa nas comunidades. Os principais pontos positivos foram: aumento da visibilidade do município, aumento da captação de impostos para o município, geração de emprego e renda para a população local.

Com o intuito de ter uma manutenção constante da evolução do impacto socioambiental, a cada 2 anos, iniciando-se em dezembro de 2024, será realizada uma nova rodada de pesquisas com cada uma das unidades Cocamar, incluindo as novas, a serem abertas no decorrer do ano.

#### Em resumo, as principais ações e investimentos realizados em 2023, foram:

- Na unidade de Florai (PR), foi realizado um investimento de R\$550.000,00 para a colocação de portões nas moegas e captação de película no secador;
- Nas unidades de Santa Isabel do Ivaí (PR) e Douradina (PR) foram instalados portões nas moegas, totalizando um valor de R\$88.000,00 em cada uma delas;
- Na unidade de Querência do Norte (PR), foi feito um investimento de R\$264.000,00 para implantar um supressor de partículas na área de embarque e portões nas moegas;
- Na unidade de Jaguapitã, com um investimento de R\$550.000,00, foram colocados portões nas moegas e captação de películas no tombador.
- No Graneleiro Cambé foi fechada a CT superior com tela e colocada captação de película no tombador com transporte pneumático ao armazém, totalizando R\$550.000,00;
- E houve um investimento de R\$2.100.000,00 na unidade de Centenário do Sul, onde foi colocado um captador de películas no tombador, portões na moega, construção de um armazém de resíduos, fechamento da caixa de expedição, captação nas máquinas de limpeza com filtro de manga, supressão de pó, transporte de produto enclausurado, mudança do pátio de triagem e plantio de cerca viva ao redor da unidade.

## Campanhas Solidárias

Em 2023, graças a um grande envolvimento e o comprometimento de todos os participantes, as campanhas realizadas pela Cocamar superaram as expectativas, atingindo números e resultados bastante apreciáveis.



### Campanha de Natal

A Campanha Solidaria de Natal tem a proposta de arrecadar alimentos destinados para instituições assistenciais que atendem a uma população em vulnerabilidade social nas regiões da Cocamar. Após um 2022 em que houve mais dificuldades para ações solidárias, buscou-se, com ousadia, uma das maiores metas de arrecadação para a Campanha de Natal: **35.000 Kg**. O objetivo não só foi alcançado como superou em 106,50% os maiores números obtidos até então. Participaram **99 unidades**, com um volume arrecadado de **37.320 Kg**. Para esse volume, a **Cocamar Máquinas** fez a doação de um montante de **2.298,3 quilos**.



## Campanha Solidariedade em Dobro

Em comemoração aos 60 anos da Cocamar, transcorridos em 2023, a campanha Solidariedade em Dobro, com **44 unidades** envolvidas, arrecadou alimentos para pessoas em vulnerabilidade social, sendo que a cooperativa se comprometeu em dobrar a quantidade conseguida, como forma de agradecimento a todo o tempo de história e apoio da comunidade à empresa, na sede e em todas as regiões em que ela atua. No total, foram mais de **14 mil kg** de alimentos arrecadados e, com a contrapartida, mais de **28 mil kg** foram destinados às entidades assistenciais. A **Cocamar Máquinas** doou o montante de **83,4 kg**, havendo uma contrapartida de **166,8 kg**.



## Campanha Solidária de Inverno

Conseguir cobertores, moletoms, malhas, casacos, calças, luvas, calçados, entre outros agasalhos, em bom estado de conservação, é a proposta da Campanha Solidária de Inverno, para entrega as instituições que realizam a destinação e o atendimento de famílias em situação de vulnerabilidade social das cidades onde a Cocamar mantém suas atividades. Com a participação de **65 unidades**, foram arrecadadas **14.264** peças de roupas.



Com um novo formato a partir de 2018, a Campanha União Solidária busca gerar impacto positivo na comunidade através do fomento à captação de recursos, estimulando as organizações da sociedade civil a conseguirem meios para seus projetos de transformação social e promovendo o engajamento para causas da comunidade local. Tendo como área de abrangência os municípios onde a cooperativa atua, os recursos são obtidos por meio da comercialização de cupons físicos e on-line. A venda é de responsabilidade de cada instituição e o valor arrecadado é integralmente revertido como renda para a execução e/ou aprimoramento dos projetos submetidos e aprovados por meio de edital. Cada cupom tem o valor de R\$10,00 (dez reais) e dá direito a participação de sorteios de prêmios durante toda a campanha, desde que seja cadastrado e validado no site da campanha para gerar o número da sorte. **O montante alcançado pela campanha, em 2023, foi de R\$ 5.813.460,00, com 81 unidades participantes.**



Por meio do Hospital do Câncer de Londrina, a Cocamar participa da campanha Saca do Bem, cuja finalidade é incentivar produtores da região onde o hospital e a Cocamar atuam, a fazerem a doação em sacas de grãos. Com esse apoio, o hospital tem como fazer frente aos custos com os tratamentos oferecidos, como videolaparoscopias, cirurgias de tumores e também intervenções de maior complexidade. Participaram 11 unidades da cooperativa, com a arrecadação de R\$ 69.085,11.

**\*Cocamar Máquinas participou das campanhas Solidariedade em Dobro, Campanha Solidária de Natal.**

## Apoio ao Empreendedorismo

(GRI 413-1)

Para manter seu pioneirismo nas soluções entregues aos cooperados, a Cocamar é parceira da aceleradora de startups Evoa. Desde 2018, a cooperativa já investiu mais de R\$ 171 mil para incentivar o empreendedorismo nos segmentos em que atua. Além disso, seus profissionais são mentores de todas as startups que têm sinergia com os processos e ainda compõem a banca nas etapas de seleção. O resultado dessa parceria, até o momento, é a inclusão de novos fornecedores vindos da Evoa: Flugo, Welcome, XS-

pace, Farm Go, Motho Express, Tinbot e Agromics.

Em 2023, algumas outras startups foram testadas: a Infla (para parcerias influenciadoras de marketing), XSpace (produção de um audiovisual sobre o Cocamar Labs), Fleet (avaliação para otimização das rotas de caminhões da Transcocamar), Alimenz (parceria com a área comercial para fornecimento direto dos produtos) e Optimum Supply (para otimizar e automatizar compras complexas, na área de compras).



## Instituto Cocamar 20 anos

(GRI 413-1)

Um dos principais braços da Cocamar nas comunidades é o Instituto Cocamar, organização de caráter socioambiental sem fins lucrativos, vinculada à cooperativa. Foi criado em 2003, em memória do ex-presidente Constâncio Pereira Dias, com a finalidade de promover a mobilização de recursos humanos para o atendimento de necessidades relacionadas ao trabalho voluntário, em benefício da comunidade, nas áreas de cidadania, educação, cultura, meio ambiente e esporte, integradas a ações de assistência social. Esta atuação está

alinhada à agenda global dos Objetivos do Desenvolvimento Sustentável, especialmente ao ODS 2 (Fome Zero e Agricultura Sustentável).

No ano de 2023, marcado com recordes de arrecadação nas campanhas realizadas, bem como na produção de fraldas geriátricas e no investimento nas comunidades e instituições das regiões atendidas pela Cocamar, o Instituto completou 20 anos de atividades voltadas ao desenvolvimento social com o incentivo do trabalho voluntário e impacto real na vida de milhares de pessoas.





## Dia C

(GRI 413-1)

Alinhado às diretrizes dos 17 Objetivos do Desenvolvimento Sustentável da Organização das Nações Unidas (ONU), o Dia C (Dia de Cooperar, comemorativo ao Dia Internacional do Cooperativismo) é um movimento nacional de estímulo à responsabilidade socioambiental.

Assim, no dia 1º de julho de 2023, em Maringá (PR) a Cocamar celebrou a data em parceria com 5 outras cooperativas: Unimed, Uniodonto, Unicampo, Sicredi e Sicoob. A ação envolveu mais de 270 voluntários, que confeccionaram 10.000 fraldas geriátricas e arrecadaram mais de 500 produtos de higiene pessoal. Para efetivar a ação, o Instituto Cocamar, por meio do Projeto Oficina Artesanal de Fraldas, mobilizou antecipadamente mais de 70 voluntários para

confeccionar fraldas que foram finalizadas no dia 1º. E contou com a parceria da Mesa Brasil – Maringá-PR para a seleção de 16 Instituições para o direcionamento das doações.

Em Londrina (PR), foram mobilizados mais de 40 voluntários, com a parceria de seis cooperativas da região (Cresol, Integrada, Sicredi, Sicoob Ouro Verde, Sisprime e Unicred). Em conjunto com os supermercados, foi



realizado um “Pedágio Solidário” com a proposta de arrecadar alimentos em supermercados e divulgar o Movimento do Dia C. Os produtos arrecadados foram encaminhados ao Mesa Brasil de Londrina, que selecionou as Instituições que seriam beneficiadas.

Ao mesmo tempo, nas Unidades da Cocamar, várias ações foram realizadas para o fortalecimento das demandas em suas Comunidades. Para isso, a Cooperativa se preocupou em realizar um prévio diagnóstico das principais demandas nos seus territórios de atuação. Dessa forma, as Unidades começaram a traçar um mapa de ações na segunda quinzena do mês de maio e, após este período, prosseguiram com os planos de ação. A campanha mostrou o seu potencial de mobilização ao beneficiar a população com atividades de lazer, cultura, promoção da saúde, preservação

do meio ambiente e segurança alimentar, apresentando os seguintes resultados: mais de 1.000 fraldas produzidas, mais de 1.000 itens de higiene arrecadados, 3 ações recreativas, mais de 4,5 litros de sangue doados, mais de 3.500kg alimentos arrecadados, produção de bolachas, 45 bolsas produzidas com a reciclagem de banners, várias ações de engajamento na arrecadação de roupas de inverno, diversas ações de Incentivo à práticas de proteção ao meio-ambiente, 90 marmitas doadas para pessoas em situação de rua, R\$ 2.000,00 arrecadados com a confecção de coxinhas de mandioca e até pequenas reformas de espaço público.

Várias unidades da cooperativa viram seus esforços recompensados ao abrangerem, com suas ações, mais de 10 ODS's.



# Coral Cocamar

(GRI 413-1)

No ano de 2023 o Coral Cocamar realizou cerca de 15 apresentações em várias cidades do Paraná.

Após a definição do repertório e a elaboração dos arranjos musicais, contando com uma equipe técnica qualificada, o grupo iniciou sua agenda abrilhantando o jantar em comemoração aos 60 anos da Cocamar, em Maringá (PR); foi convidado a apresentar-se na tradicional Festa da Canção, ainda em Maringá (PR), bem como no concorrido Festival de Corais Cooperativistas em Toledo (PR), no aguardado Festival Internacional de Corais com edições em Paranavaí (PR) e Maringá (PR); exibiu-se, também, no castelo dos Arau-

tos do Evangelho na primeira edição da Arena Sustentável no Eurogarden, ambos em Maringá (PR); do Festival de Corais realizado em Colorado (PR) e do Festival de Corais Cooperativistas em Maringá (PR). Completando, foi aplaudido durante o período de Natal em três apresentações na Praça da Catedral e duas no Teatro Luzamor, em Maringá (PR), além de uma em Japurá (PR) e a última em Corbélia (PR).

Ainda em 2023, o projeto Encantos da Terra, do Coral Cocamar foi aprovado para a captação de recursos por meio da Lei Rouanet de Incentivo à Cultura do Ministério da Cultura, tendo arrecadado o montante de R\$ 168.616,80.



## Centro de Formação de Futebol Cocamar (CFFC)

Durante o ano de 2023, foi desenvolvido o projeto “Educação e Futebol transformando Vidas”, projeto social executado pelo Instituto Alex Santos em parceria com a Cocamar. A proposta é promover o esporte de maneira saudável para crianças e jovens, sendo os treinos realizados de terça a sexta-feira na Associação Cocamar. A parceria entre IAS e Cocamar é de longa data, mas as atividades haviam sido paralisadas devido a pandemia, retornando no ano de 2022, com mais de 60 alunos atendidos.

Em 2023, essa base foi praticamente mantida, com treinos nas categorias Sub-13, Sub-15 e Sub-17, e participação em várias competições regionais, como a Copa Cidade Canção Teens, conseguindo mais destaque na Copa da Liga e na Copa Catedral, além da MGA Cup. Ao término do ano, o núcleo da Cocamar encerrou as atividades com 98 alunos, 170 dias de treino e 510 sessões realizadas ao todo. Além disso, o CFFC participou de 52 jogos entre campeonatos e amistosos.

# Oficina de Fraldas

(GRI 413-1)

O Projeto Oficina de Fraldas tem como missão fortalecer o voluntariado na comunidade, atendendo indivíduos que se encontram sob condição de vulnerabilidade social, ao apoiar instituições sem fins lucrativos dedicados ao bem-estar comunitário. Para isso, é disponibilizada na cooperativa uma estrutura para produção de fraldas geriátricas, inclusive com a cessão de todo o material necessário, sendo o trabalho executado por voluntários das entidades, mediante uma programação.

No ano de 2023, **foram produzidas 130.705 mil unidades**, número muito maior do que as 21 mil de 2022, distribuídas para 26 instituições em 14 cidades, com uma participa-



ção significativa da cooperativa. Para isso, houve o engajamento de 529 voluntários, incluindo colaboradores, cooperados e membros da sociedade civil. Algumas dessas instituições são apoiadas pelo programa Mulher + Agro, da cooperativa, que reúne cooperadas em grupos de voluntários. Em agosto e setembro, a propósito da passagem do Dia do Voluntário (28/8), esses participantes que doam seu tempo em benefício do próximo, foram presenteados com uma camiseta, como forma de agradecimento pelo seu comprometimento para com o projeto, sendo promovido também, posteriormente, uma palestra com foco no amor ao trabalho voluntário, destacando o impacto positivo que o mesmo tem na sociedade.



# Distribuição de Sobras

(GRI 413-1)

O Instituto Cocamar recebe a destinação das sobras residuais da Assembleia Geral Ordinária (AGO) da Cocamar. Esses valores são doados pelos cooperados para apoiar instituições assistenciais. Os próprios cooperados fazem a indicação das entidades, mas os recursos somente são distribuídos mediante a presença de um conselheiro da cooperativa e após se conhecer a idoneidade das instituições, bem como a verificação do público impactado.

Além das sobras residuais da AGO, há investimentos sociais provenientes de outras fontes. Em resumo, o montante total no ano de 2023:

**Sobras AGO** - R\$ 323.690,82 seguiram para instituições que realizam acolhi-

mento de pessoas e famílias em tratamento oncológico, bem como idosos, indivíduos e famílias em vulnerabilidade socioeconômica ou fragilidade de saúde.

**Doações pontuais** - R\$ 38.207,97 para apoio de instituições ou ações voltadas a atividades coletivas e comunitárias, campanhas, bazar beneficente e causas pontuais.

**RATES (Reserva de Assistência Técnica, Educacional e Social)** - R\$ 2.478.330,18, providos do ICPD, são investidos na instalação de sistemas fotovoltaicos em instituições que prestam assistência a crianças e adolescentes, a pessoas e famílias em vulnerabilidade socioeconômica, idosos e pessoas em tratamento oncológico.



## Programa Cultivar

O Programa Cultivar visa promover a inclusão social no mercado de trabalho e, ao mesmo tempo, incentivar a preservação de matas ciliares e áreas de preservação permanente em propriedades de produtores cooperados e a comunidade em geral. Iniciado em 2006, em parceria com a Associação de Pais e Amigos dos Excepcionais – APAE Maringá, o projeto fomenta a produção de mudas nativas por meio do trabalho realizado por alunos com deficiência intelectual e múltipla, que são contratados como colaboradores.

Com a intenção de potencializar os impactos socioambientais nas comunidades de atuação da Cocamar, em 2014, o programa foi implementado também em Rolândia (PR). Atualmente, conta com 45 colaboradores, sendo 26 em Maringá e 19 em Rolândia.



**No ano de 2023, a produção total entre as duas Unidades foi de 66.369 mudas em que foram direcionadas para cooperados e comunidade em geral.** As espécies de árvores nativas produzidas e direcionadas foram: alfavacão, aroeira pimenteira, canafístula, capororoca, cedro, cebolão, farinha seca, fruto sabiá, ipê, jacarandá, genipapo, mix, pau d'álho, pau viola, pratinha, sapuvinha, uvaia, jatobá, entre outras.

O Cultivar possibilita que pessoas com deficiência sejam inseridas em um ambiente de trabalho inclusivo e seguro, produzindo impactos positivos e impulsionando a sociedade à economia de baixo carbono ao atender os compromissos rentáveis de sustentabilidade na produção agroindustrial e agropecuária.

## A Solidariedade é a Nossa Energia

(GRI 413-1)

Aprovado pelos cooperados da Cocamar em Assembleia Geral Ordinária (AGO) em 2023, o programa consiste na doação de sistemas de energia fotovoltaicos que, ao longo do ano, beneficiou 22 instituições assistenciais em comunidades onde a Cocamar atua, abrangendo três estados: Paraná, Mato Grosso do Sul e São Paulo. São instituições voltadas a diferentes finalidades, como permanência temporária (abrigos, albergues, casa de apoio e acolhimento); casa de longa permanência para públicos em vulnerabilidade social e Instituições de Saúde e hospitais filantrópicos.

Foram investidos **R\$ 2.548.344,58** na aquisição e instalação de sistemas fotovoltaicos de energia sustentável e renovável, que trouxeram uma **economia anual média de R\$ 29.239,59**, que poderá ser revertida em mais investimentos para o atendimento a mais de 3.100 beneficiários, sendo que o projeto promove a ODS 11 – Cidades e comunidades sustentáveis, garantindo acesso a lugares acessíveis e seguros a crianças, adolescentes, pessoas idosas e com deficiência.



Do ponto de vista ambiental, todos os meses 54.393 kW de energia renovável são gerados, contribuindo assim com o ODS 7 da ONU – Energia limpa e acessível, promovendo a expansão da energia sustentável dentro da matriz energética nacional e atendendo o ODS 13 – Combate às alterações climáticas, ampliando a resiliência aos impactos das mudanças no clima.

A iniciativa atende a três pilares: **1) econômico**, já que com a economia na tarifa de energia, a entidade passa a ter recursos para investir em outras áreas; **2) social**, com o atendimento a seus beneficiários; e **3) ambiental**, contando com a produção da energia de fonte renovável)



# CAPITAL HUMANO

(GRI 401, GRI 401-1, GRI 401-2, GRI 2-21, GRI 2-8, GRI 2-20, GRI 406, GRI 407, GRI 407-1, GRI 402-1, GRI 404, GRI 404-1, GRI 404-3, GRI 404-2, GRI 403, GRI 403-1, GRI 403-7, GRI 403-2, GRI 403-3, GRI 403-9, GRI 403-5, GRI 403-10, GRI 403-6)



A solidariedade é  
a nossa energia  
cocamar



# Crescendo com as pessoas

(GRI 401, GRI 401-1, GRI 2-7, GRI 2-8)

A Cocamar foi eleita em 2023, pelo terceiro ano consecutivo, por meio de pesquisa de engajamento Great Place to Work (GPTW), uma das melhores empresas para trabalhar, como resultado da excelência do trabalho que vem sendo conduzido há anos pela área de Gestão de Pessoas.

Nos diversos agrupamentos de atividades da Cocamar, a diferença tem sido notória na divisão das funções laborais entre gênero. Avançar nessa equidade é algo que vem sendo discutido, visando estruturar e adequar necessidades para a implantação de uma política de gênero de maneira adequada, eficiente e eficaz.

TOTAL DE COLABORADORES POR CONTRATO DE TRABALHO E GÊNERO	2022			2023		
	Masculino	Feminino	Total	Masculino	Feminino	Total
Colaboradores Próprios permanentes	2597	992	3589	2755	1055	3810
Colaboradores Próprios temporários	85	137	222	-	-	-
Colaboradores Terceiros permanentes	-	-	351	-	-	307
Colaboradores Terceiros temporários	1197	397	1594	1177	398	1575
<b>TOTAL</b>	<b>3879</b>	<b>1526</b>	<b>5756</b>	<b>3.932</b>	<b>1.453</b>	<b>5.692</b>

Total de colaboradores próprios por região	2022	2023
Centro-Oeste	79	128
Sudeste	162	171
Sul	3348	3511
<b>TOTAL</b>	<b>3589</b>	<b>3810</b>

**QTD. COLABORADORES TEMPORÁRIOS 2023**



FEMININO

525



MASCULINO

1383

Em 2023, a Cocamar contava com 307 colaboradores terceirizados, que realizavam trabalhos administrativos, assessoria/consultoria e operacional. Em 2022 esse número era de 351 pessoas exercendo essas funções.

# Emprego

(GRI 401-1)

São quase 4 mil colaboradores distribuídos por todas as regiões de atuação da Cocamar, além de aproximadamente 2 mil temporários, profissionais que, com sua dedicação, ajudam a fazer da cooperativa uma das principais organizações do agronegócio brasileiro.

A Gestão de Pessoas está focada em manter um ambiente de trabalho com comunicação aberta, positiva e que impulsiona o crescimento e a capacitação dos talentos da Cocamar.

## CONTRATAÇÕES 2022 | Total 1016

REGIÃO	GÊNERO									
	MULHER					HOMEM				
	Entre 18 e 30 anos	Entre 31 e 50 anos	Mais do que 50 anos	SOMA	TAXA DE CONTRATAÇÃO	Entre 18 e 30 anos	Entre 31 e 50 anos	Mais do que 50 anos	SOMA	TAXA DE CONTRATAÇÃO
CENTRO-OESTE	1	0	4	5	0,5%	7	1	12	20	2,0%
SUDESTE	8	1	11	20	2,0%	24	2	18	44	4,3%
SUL	188	11	108	307	30,2%	296	48	276	620	61,0%
<b>RESUMO</b>	<b>197</b>	<b>12</b>	<b>123</b>	<b>332</b>	<b>32,7%</b>	<b>327</b>	<b>51</b>	<b>306</b>	<b>684</b>	<b>67,3%</b>

## CONTRATAÇÕES 2023 | Total 861

REGIÃO	GÊNERO									
	MULHER					HOMEM				
	Entre 18 e 30 anos	Entre 31 e 50 anos	Mais do que 50 anos	SOMA	TAXA DE CONTRATAÇÃO	Entre 18 e 30 anos	Entre 31 e 50 anos	Mais do que 50 anos	SOMA	TAXA DE CONTRATAÇÃO
CENTRO-OESTE	14	7	1	22	2,6%	23	13	2	38	4,4%
SUDESTE	13	6	0	19	2,2%	29	10	2	41	4,8%
SUL	179	56	11	246	28,6%	296	178	21	495	57,5%
<b>RESUMO</b>	<b>206</b>	<b>69</b>	<b>12</b>	<b>287</b>	<b>33,3%</b>	<b>348</b>	<b>201</b>	<b>25</b>	<b>574</b>	<b>66,7%</b>

## Renda mínima e salário-mínimo

(GRI 401-2, GRI 13.21)

Cocamar assegura remuneração justa para todos os colaboradores. Além de salário compatível com as práticas do mercado, colaboradores da sede administrativa, de empresas coligadas, de unidades operacionais e das plantas industriais, têm acesso a benefícios como Vale Refeição, Plano de Saúde, Plano Odontológico, Seguro de Vida, Participação nos Resultados, atendimento social e atendimento psicológico.

A mão de obra temporária é contratada de forma terceirizada. Sendo assim, os benefícios são diferentes, respeitando os valores pagos pela fornecedora. Para os colaboradores que trabalham meio período, os benefícios são os mesmos, porém, com valores calculados de forma parcial.

O salário-mínimo interno é 34,81% acima do nacional. Em 2022, era 40% acima, isso explica-se pelo fato de o reajuste sindical de 2023 não ter sido proporcional ao aumento do salário-mínimo nacional. Para a definição do salário-mínimo a cooperativa leva em consideração estudos mercadológicos como pesquisas salariais e índices do cenário econômico nacional. Esses estudos envolvem a participação direta dos sindicatos das categorias.

### Licença maternidade e paternidade

A Cocamar assegura o direito a licença maternidade e paternidade de seus colaboradores e acompanha o número de mães, que retornam ao trabalho após o período, a fim de entender como é a taxa de retorno.

**100%** das mães retornam ao trabalho após licença maternidade

### ROTATIVIDADE 2022 | Total 825

REGIÃO	GÊNERO									
	MULHER					HOMEM				
	Entre 18 e 30 anos	Entre 31 e 50 anos	Mais do que 50 anos	SOMA	TAXA DE ROTATIVIDADE	Entre 18 e 30 anos	Entre 31 e 50 anos	Mais do que 50 anos	SOMA	TAXA DE ROTATIVIDADE
CENTRO-OESTE	4	0	1	5	0,6%	4	1	5	10	1,2%
SUDESTE	5	0	7	12	1,5%	14	2	27	43	5,2%
SUL	129	11	100	240	29,1%	193	52	270	515	62,4%
<b>RESUMO</b>	<b>138</b>	<b>11</b>	<b>108</b>	<b>257</b>	<b>31,2%</b>	<b>211</b>	<b>55</b>	<b>302</b>	<b>568</b>	<b>68,8%</b>

### ROTATIVIDADE 2023 | Total 919

REGIÃO	GÊNERO									
	MULHER					HOMEM				
	Entre 18 e 30 anos	Entre 31 e 50 anos	Mais do que 50 anos	SOMA	TAXA DE ROTATIVIDADE	Entre 18 e 30 anos	Entre 31 e 50 anos	Mais do que 50 anos	SOMA	TAXA DE ROTATIVIDADE
CENTRO-OESTE	6	-	-	6	3,1%	12	17	1	30	7,4%
SUDESTE	11	12	-	23	4,6%	17	19	3	39	8,7%
SUL	152	109	13	274	56,9%	236	258	53	547	113,9%
<b>RESUMO</b>	<b>169</b>	<b>121</b>	<b>13</b>	<b>303</b>	<b>64,5%</b>	<b>265</b>	<b>294</b>	<b>57</b>	<b>616</b>	<b>130,1%</b>

## Proporção da remuneração total anual

(GRI 2-21)

Na cooperativa, 87% dos colaboradores têm remuneração igual ou acima da tabela salarial. Em 2022, este percentual era de 89%. Explica-se pelo fato de a Tabela Salarial em 2023 ter sido reavaliada, e assim, apesar desse índice, de modo geral, as faixas salariais tiveram um aumento.

Quanto a proporção da remuneração total anual, a diferença entre o salário mais alto e a média salarial da cooperativa em 2023 foi de 18,38 vezes. Em 2022 esse número era de 20 vezes, mostrando que essa diferença vem diminuindo.

## Processo para determinação da remuneração

(GRI 2-20)

A política de remuneração da cooperativa foi definida com o apoio de uma consultoria especializada. Foram realizados os mapeamentos e a descrição dos cargos, assim como a avaliação e a definição da tabela salarial. A política foi validada e aprovada pela Superintendência juntamente com a diretoria da Cocamar, sem o envolvimento de outras partes interessadas. Com a expansão para outras regiões e entrada em novos segmentos de mercado, a política de remuneração deverá ser reestruturada, levando em consideração as práticas salariais específicas para os diferentes locais de atuação, visando a atração e a retenção dos colaboradores.

## Não à Discriminação

(GRI 406-1)

Um Canal de Ética é disponibilizado pela Cocamar de forma terceirizada, imparcial, que atende sete dias por semana, 24h por dia. Eventuais denúncias são recebidas e avaliadas por psicólogos. Após essa etapa, os relatos são direcionados para tratativa no Comitê de Compliance.

Foi recebido em 2023 apenas um relato de caso de discriminação. A cooperativa investigou a situação e, como forma de mitigação, implementou planos de reparação aos envolvidos.

## Sindicatos vinculados à Cocamar

- Sindicato dos Trabalhadores em Cooperativas Agrícolas, Agropecuárias e Agroindustriais;
- Sindicato dos Trabalhadores em Postos de Serviços de Combustíveis Derivados de Petróleo e Lojas de Conveniência;
- Sindicato dos Trabalhadores nas Indústrias de Biodiesel;
- Sindicato dos Colaboradores no Comércio;
- Sindicato dos Trabalhadores com Minérios e derivados de Petróleo;
- Sindicato dos Corretores de Seguros e Capitalização;
- Sindicato dos Trabalhadores em Transporte Rodoviário;
- Sindicato dos Técnicos de Segurança do Trabalho;
- Sindicato dos Colaboradores em Estabelecimento de Saúde;
- Sindicato dos Colaboradores em Entidades Culturais Recreativas, de Assistência Social, de Orientação e Formação Profissional.



## Liberdade sindical e negociação coletiva

(GRI 407-1)

Na Cocamar, o objetivo é que 100% de seus colaboradores sejam associados a sindicatos e todos têm o direito a associação a sindicatos de suas respectivas categorias. Com isso, garantem a proteção de seus direitos e negociação coletiva, sem esquecer que os sindicatos oferecem, geralmente, benefícios complementares aos associados, como viagens, atendimentos psicológicos e outros serviços. Em 2023, as negociações coletivas se estenderam para novas categorias, devido ao ingresso da Cocamar em novos negócios e ramos de atuação.

A cooperativa segue rigorosamente os acordos e convenções coletivas de trabalho e assegura a transparência do processo por meio de auditorias internas e externas. A cooperativa possui um canal aberto de comunicação para reportar todos os tipos de situações que podem afetar diretamente ou indiretamente o colaborador ou o fornecedor. Em 2023, não foram reportados casos de violação de direitos relacionados à liberdade sindical em nenhuma das operações e na cadeia de fornecedores.

## Acordos negociação coletiva

(GRI 407-1, GRI 402-1, GRI 2-30)

Com referência aos Acordos de Negociação Coletiva, em 2023, 99,99% do quadro foi coberto por Acordo Coletivo, contra 98,87% no ano de 2022. Para aqueles não cobertos, a organização segue as condições definidas nas Convenções Coletivas de cada categoria abrangente. Todo o planejamento

quanto à aquisição de novas estruturas e abertura de novas unidades é apresentado aos colaboradores com, pelo menos, 24 semanas de antecedência. A Cocamar possui o Acordo Coletivo para esses casos, porém, não há prazo específico formalizado para aviso sobre mudanças operacionais.

## Educação e Capacitação

(GRI 404-1, GRI 404-3)

Ações de capacitação, aperfeiçoamento e gestão de desempenho são tomadas ao longo do ano, com o objetivo de transformar aprendizado contínuo em resultado. Há na cooperativa diretrizes relacionadas à Certificação na Função, processo de Gestão de Desempenho e calendário de

cumprimento de capacitações obrigatórias. O Departamento de Gestão de Pessoas possui um cronograma gerenciado por cada analista responsável, de modo que as pessoas envolvidas nos processos possam realizá-los sem intercorrências.

CATEGORIA	CAPACITAÇÃO				AVALIAÇÃO			
	MÉDIA DE HORAS DE CAPACITAÇÃO 2022		MÉDIA DE HORAS DE CAPACITAÇÃO 2023		PERCENTUAL DE COLABORADORES QUE RECEBEM AVALIAÇÃO 2022		PERCENTUAL DE COLABORADORES QUE RECEBEM AVALIAÇÃO 2023	
	MULHER	HOMEM	MULHER	HOMEM	MULHER	HOMEM	MULHER	HOMEM
ADMINISTRATIVA	39,5	16,2	30,0	38,1	46%	19%	67%	55%
COMERCIAL	54,3	90,4	12,4	19,9	50%	58%	14%	2%
COORDENAÇÃO DE ÁREA	55,3	52,0	31,4	38,9	93%	77%	66%	43%
DIRETORIA		0,6	0,0	0,0		0%	0%	0%
GESTÃO OPERACIONAL	61,5	74,9	64,7	78,1	62%	59%	5%	8%
OPERACIONAL	41,7	61,4	27,4	45,0	38%	40%	5%	4%
TÉCNICA	74,2	144,9	76,8	82,5	58%	77%	20%	9%
<b>TOTAL</b>		<b>59,1</b>		<b>40,7</b>		<b>44%</b>		<b>9%</b>

Nota: devido a alteração de calendário de demanda de safra e campanhas comerciais em 2023, o processo de Avaliação de Desempenho ocorreu apenas na Administração Central, resultando na baixa do número.

**jeito  
de ser**  
 **cocamar**



## Programas da Cocamar para aperfeiçoamento de competências

(GRI 404-2)

Em 2023, foram realizados programas de capacitação de aperfeiçoamento da performance para gerentes, supervisores, encarregados, agrônomos e analistas, além de turmas de desenvolvimento específicas para departamentos ou temáticas, como língua estrangeira, comunicação, inovação e processos. Os programas são acompanhados por ferramentas do aplicativo Power BI, em que o resultado de cada processo é analisado para a tomada de ação. Abaixo, exemplos de impactos gerados na organização.

- **Gestão de Desempenho:** a partir dos resultados do Power BI, são traçados planos de desenvolvimento para colaboradores, como turmas de aprimoramento de performance (analistas e especialistas), formação para agrônomos e academias de lideranças (supervisores administrativos, supervisores operacionais e gerentes de unidades);
- **Certificação na Função:** a partir dos dashboards (um painel visual que contém informações, métricas e indicadores da empresa), consegue-se acompanhar tanto o desenvolvimento de novas capacitações gravadas em vídeos quanto os índices relacionados à realização de capacitações.

O foco em 2023 foi a definição da sistemática de uso de uma nova plataforma contratada para o gerenciamento e implantação dos treinamentos online, de modo que houvesse padronização no desenvolvimento das capacitações. Para o processo de gestão de desempenho, estabeleceu-se um grupo de trabalho para melhoria das etapas realizadas, ainda em andamento. Houve também melhoria do Programa de Agrônomos Trainee, que além de capacitações em grupo, realizou-se mentorias e retornos individuais para tratar temas técnicos e comportamentais, além do desenvolvimento e capacitação dos tutores dos trainees.

Nota: não é oferecido nenhum programa específico para gestão de carreira de colaboradores próximos à aposentadoria.

## Previsão para 2024

- **Divulgação da nova plataforma de treinamentos, com trilha de capacitações corporativas e de certificação na função;**
- **Expansão das academias de liderança e aprimoramento de performance para os cargos de auxiliares administrativos de unidades e balconistas.**

## Universidade Cocamar

(GRI 404-2)

A Universidade Cocamar (Unicocamar) engloba as ações de capacitação promovidas pela cooperativa, sejam elas presenciais, online ao vivo ou gravadas. Para as capacitações gravadas, há a plataforma de aprendizagem online da cooperativa, que possibilita acessar treinamentos técnicos, bem como, conteúdos comportamentais, possibilitando aumentar o conhecimento dos negócios da cooperativa e contribuir para o desenvolvimento dos colaboradores, com o objetivo de promover a cultura da companhia para alinhar o aprendizado na direção estratégica dos negócios.

## Valorização da vida

(GRI 403-1, GRI 403-8)

Ao adotar diferentes normas de segurança e **alcançar todos os integrantes do quadro de colaboradores**, desde a alta administração até a base, só é interessante para a Cocamar que eles desempenhem suas funções com absoluta segurança, lembrando que o compromisso da cooperativa com a valorização da vida começa com a Governança.

A saúde ocupacional e a segurança no trabalho são administradas pelo sistema de gestão, de forma que a legislação seja conhecida, os riscos avaliados e controlados e os acidentes e incidentes monitorados e devidamente tratados.

Avaliações de riscos das atividades realizadas por terceiros em obras contratadas pela cooperativa, são, igualmente, realizados e, na prática, a cooperativa verifica a documentação que inclui, por exemplo, a inspeção de certificados de treinamento de atividades especiais, como trabalho em altura, espaço confinado, serviço a quente, garantindo a conformidade da atividade com as normas de Saúde e Segurança Ocupacional (SSO).



# Atuando preventivamente

(GRI 403-7)

Os principais riscos que a Cocamar identificou no ano de 2023 em suas atividades estavam relacionados a acidentes de trabalho, principalmente, durante o recebimento das safras. Visando a preveni-los, medidas foram e são tomadas pela cooperativa para evitar situações de risco, como, por exemplo, promover treinamentos de segurança, intensificar o papel da liderança na Gestão da Segurança, aumento do número de colaboradores treinados nos requisitos de observações comportamentais, investimentos estruturais para redução de não conformidades e foco no desenvolvimento da liderança, bem como encarregados e supervisores em Segurança e Saúde Ocupacional (SSO). No ano de 2023, houve também a revisão de procedimentos de Permissão de Trabalho e Análise de Risco, bem como de procedimentos de segurança do trabalho. Para medir a eficácia de cada uma

de suas ações preventivas, A Cocamar conta com diferentes avaliações, como **Auditoria do Princípio de Gestão da Saúde e Segurança Ocupacional, Auditoria e Índices de Práticas Seguras** (em que é mensurada a porcentagem de conformidade do comportamento seguro no ambiente de trabalho), e **Auditorias realizadas por clientes**. Além disso, a cooperativa integra o Plano de Auxílio Mútuo (PAM), mantido em parceria com o Corpo de Bombeiros e mais 20 corporações. Trata-se de uma associação voluntária entre companhias e o poder público com foco em aumentar a segurança contra incêndios e outros tipos de incidentes em suas áreas de atuação. A proposta é assegurar mais segurança aos colaboradores, assim como à população do entorno, procurando minimizar danos e prejuízos causados por sinistros.

# Identificação de periculosidade, avaliação de riscos e investigação de acidentes

(GRI 403-2)

A Cocamar contrata, por meio de sua governança, empresas especializadas em Engenharia e Segurança do Trabalho e Higiene Ocupacional com a finalidade de realizar medições acerca de possíveis riscos ocupacionais existentes em seu ambiente de trabalho. Concluída a avaliação, são gerados laudos com todo o detalhamento do ambiente para que a cooperativa possa identificar quais os locais se enquadram no Grupo Homogêneo de Exposição (GHE) e têm direito ao processo de Insalubridade e Periculosidade.

São avaliados os resultados desses laudos por meio de medições diretas e também por avaliações qualitativas e quantitativas, incluindo a leitura interpretativa dos documentos nos anexos da Norma Regulamentadora 15 e 16 e nos indicadores da Cocamar. Assim, o Grupo de Trabalho de Riscos Corpora-

tivos (GT), que avalia os principais riscos críticos, bem como registros de incidentes e desvios, apresenta um plano de melhoria para a Diretoria e a Superintendência.

A essa ação continua do time de GT, a Cocamar soma a colaboração de todo o seu público interno, que é orientado a comunicar à cooperativa caso se depare com situações de perigos e desvios. Para isso, há o formulário **Comunicado de Desvios Comportamentais e Quase Acidentes**, que faz parte das diretrizes estabelecidas pelo ATO-0147 V.01 e está disponível nas áreas administrativas e operacionais. Por meio dele, os colaboradores, que são informados sobre os principais riscos e medidas de controle, podem comunicar a empresa ao se depararem com aquelas situações mencionadas e ainda fazer registros nas reuniões da

# Relatório de segurança

(GRI 403-2)

Comissão Interna de Prevenção de Acidentes (CIPA) e da Brigada de Emergência. Realizados os apontamentos de melhoria, a Cocamar conta com diferentes processos para investigar incidentes ou situações de risco:



**Ações imediatas:** registro inicial da ocorrência, formação da comissão de investigação, coleta de dados e mapeamento da cronologia dos eventos;

Em seguida, a cooperativa determina as **causas básicas e os elementos de gestão** que precisam ser melhorados;

A área de Saúde e Segurança recomenda à alta liderança **aprovações corretivas e preventivas**;

Há a **documentação e divulgação dos resultados** e, por fim, a **implementação de ações corretivas e preventivas**.

Na ocorrência de causas básicas, como, por exemplo, o colaborador não ter a habilidade adequada para executar uma atividade, utiliza-se a metodologia Árvore de Análise de Falhas, também conhecida pela sigla FTA (do inglês fault-tree analysis). Trata-se de uma abordagem sistemática que busca identificar as origens dos acidentes que, na analogia, são as folhas de uma árvore, enquanto as causas imediatas são os ramos, as causas mediatas o tronco e as causas radicais as raízes da ocorrência.

Com o Relatório de Inspeção Estrutural, a Cocamar avalia cada item de suas condições estruturais, conferindo peso para cada não conformidade e estabelecendo planos de ação e implementação de curto, médio e longo prazos para as correções. E estabelece como ferramenta proativa o **IPS - Índice de Prática Segura** - que avalia dentro de uma metodologia de análise visual de Segurança, o percentual de conformidade que cada unidade ou departamento da indústria se encontra em relação à Segurança. O IPS tem uma abordagem preventiva, de modo que se possa analisar o quanto está conforme em relação às normas de Segurança do Trabalho.

## Acidentes de trabalho

(GRI 403-9)

Os acidentes mais comuns ocorrem com colaboradores que utilizam equipamentos rotativos e com os colaboradores terceirizados em serviços a quente. Para eliminar os perigos causadores desses incidentes, dentre eles, o trabalho em altura ou em espaço confinado, assim como atmosferas explosivas e intervenções elétricas, a organização adotou medidas como:

- Equipamentos intrínsecos;
- Equipamentos protegidos;
- Sistema de Proteção contra Descarga Atmosférica (SPDA);
- Sistema de proteção contra quedas;
- Sistemas de bloqueio de energia;
- Sistema de monitoramento de gases em espaço confinado;
- Sistema de detecção de vazamento de gases;
- Procedimentos, treinamentos e distribuição de EPI (conforme NRs).



# Segurança do Trabalho é assunto de todos

(GRI 403-4, GRI 403-5)

Todos os meses são promovidas avaliações de desempenho deste indicador através das reuniões de governança em SSO.

ACIDENTES COM AFASTAMENTOS	2022	2023
	Colaboradores Próprios	Colaboradores Próprios
I. O número de óbitos resultantes de acidente de trabalho	0	0
I. Índice de óbitos resultantes de acidente de trabalho	0	0
I. O número de acidentes de trabalho com consequência grave (exceto óbitos)	1	11
II. Índice de acidentes de trabalho com consequência grave (exceto óbitos)	0,13	1,35024743
III. O número de acidentes de trabalho de comunicação obrigatória	6	17
III. Índice de acidentes de trabalho de comunicação obrigatória	0,8028973	2,08674603
V. O número de horas trabalhadas (base 1.000.000)	7472936	8146655

Nota: o número de horas trabalhadas de colaboradores é a somatória de horas dos cartões de ponto. Os números de acidentes contemplam todos os colaboradores próprios.

Em matéria de Segurança do Trabalho, todos os colaboradores são corresponsáveis e estão representados nas Comissões Internas de Prevenção de Acidentes (CIPA), que fazem a avaliação dos indicadores de gestão de segurança e saúde das áreas e deliberaram sobre a destinação de esforços e recursos. Os comitês são compostos por representantes da alta direção e membros integrantes de cada área.

Ao mesmo tempo, a Cocamar investe na formação, conscientização e geração de competências dos colaboradores diretos e indiretos no tema segurança. Os profissionais são treinados para mitigar e prevenir riscos, assim como introduzidos às medidas preventivas.

Os colaboradores da operação são orientados em Diálogos de Segurança, treinamentos de Segurança, Sensibilizações, Semana Interna de Prevenção de Acidentes do Trabalho, reuniões da CIPA e Multiplicadores de Segurança. Ao todo, em 2023, a **Cocamar realizou 9504 horas de treinamentos** voltados a segurança do colaborador



# Capacitação de colaboradores em saúde e segurança do trabalho

(GRI 403-5)

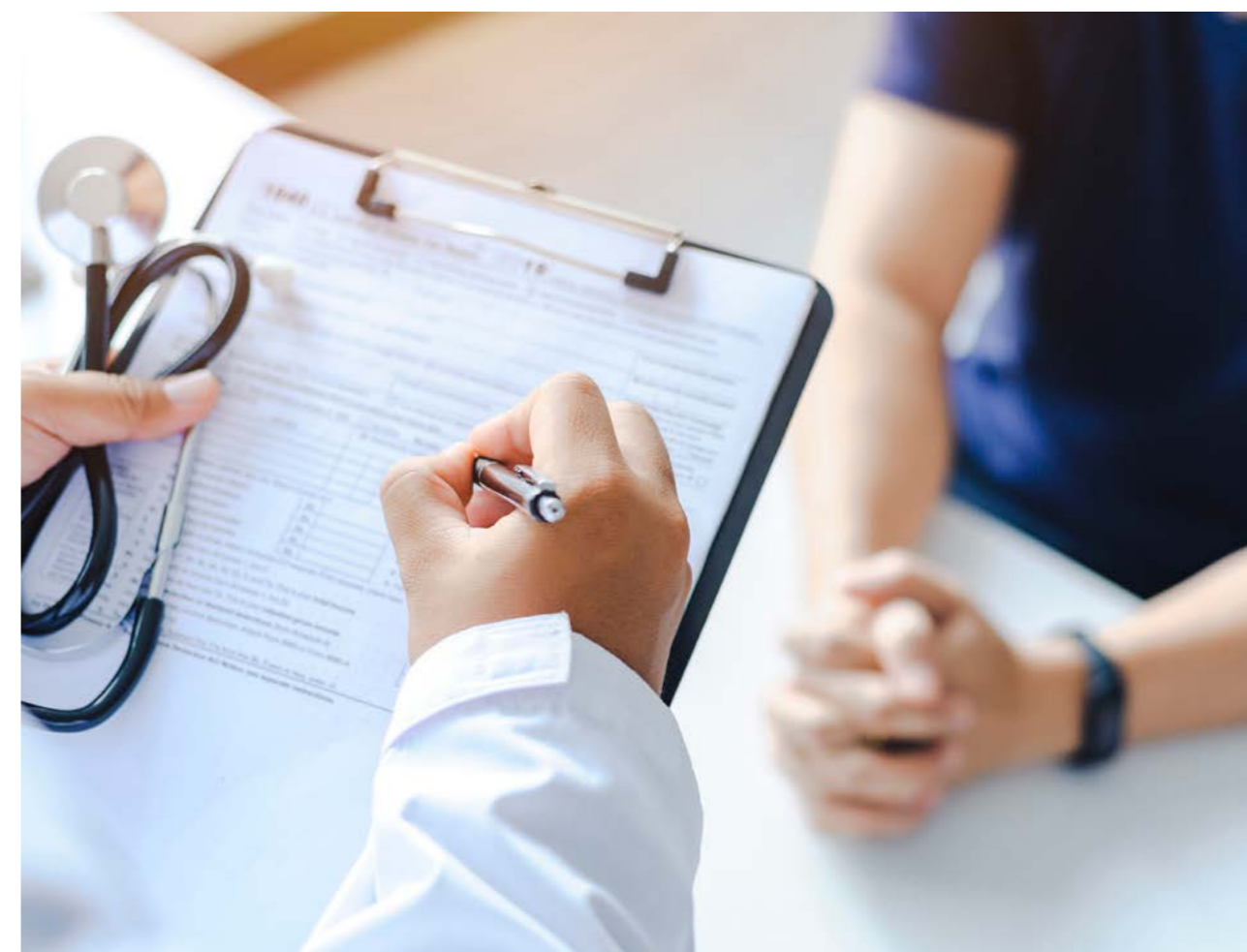
Treinamentos presenciais de segurança, previstos nas Normas Regulamentadoras (NR), contam com a participação dos colaboradores, de acordo com o cargo ocupado e os riscos ocupacionais mapeados em seu ambiente de trabalho. Aplicando uma didática adequada a cada perfil de público e em linha com os valores da cooperativa, boa parte dos treinamentos disponibilizados têm frequência maior que a exigida pela legislação e são realizados de forma gratuita, durante o horário de trabalho. Alguns exemplos de treinamentos são: DSS – Diálogos Semanais de Segurança, Sensibilizações de Segurança em relação à operação, e STOP – Treinamento de Observações Comportamentais.

Treinamentos 2023	Quantidade	Carga horária	Horas totais
MULTIPLICADOR DE SEGURANÇA	6	16h	96
OPERADOR DE EMPILHADEIRA - FORMAÇÃO	25	16h	400
OPERADOR DE EMPILHADEIRA - RECICLAGEM	31	4h	124
OPERADOR DE MÁQUINAS - FORMAÇÃO	27	16h	432
OPERADOR DE MÁQUINAS - RECICLAGEM	45	4h	180
NR - 31 TRANSP. MOV. ARMAZ. AG.	46	20h	920
NR - 10 SERVIÇOS E INSTALAÇÕES - FORMAÇÃO	15	40h	600
NR - 10 Serviços e instalações - Reciclagem	10	20h	200
Brigada de emergência - Formação	37	40h	1.480
Brigada de emergência - Reciclagem	71	16h	1.136
Direção defensiva - Carro	157	4h	628
Direção defensiva - Motociclista	42	8h	336
Safrista - Integração (NR35 e NR33)	91	24h	2.184
NR - 20 Segura c/ inflamáveis e combust.	6	32h	192
Simulados	149	4h	596
<b>TOTAL</b>	<b>758</b>	<b>264H</b>	<b>9504</b>

# Doenças Profissionais

(GRI 403-10)

A cooperativa identifica os riscos de doenças profissionais por meio de laudos de insalubridade e periculosidade, sendo as informações também obtidas por meio de relatórios do Sistema de Medicina do Trabalho. Em geral, os principais fatores detectados são: ruído, produtos químicos e poeiras em suspensão. Em colaboradores, a perda auditiva e lesões musculares são as doenças que ocorrem com maior frequência e, para os colaboradores terceirizados, lesões musculares. Para prevenir os riscos e eliminar a periculosidade, a cooperativa implementa a automatização de processos, a redução do tempo de exposição dos colaboradores e colaboradores terceirizados aos perigos citados e a implementação de EPCs (Equipamentos de Proteção Coletiva) e EPIs (Equipamentos de Proteção Individual). São fornecidos, ainda, treinamentos específicos para o tópico de saúde e segurança. Em 2023, não houve casos de óbito relacionado a doenças profissionais.



## Serviços de saúde que oferecemos

(GRI 403-3)

Com foco no aprimoramento contínuo do atendimento às necessidades dos colaboradores, a Cocamar conta com serviços e profissionais de saúde disponíveis a todos em sua operação antes, durante e após a jornada de trabalho:



Serviços de saúde do trabalho realizados por meio de exames médicos admissionais, psicossociais e periódicos. O objetivo é, sobretudo, contribuir para a identificação de possíveis agravos na saúde dos colaboradores.



Assistência médica durante o período comercial, incluindo teleconsultas e campanhas de vacinação.



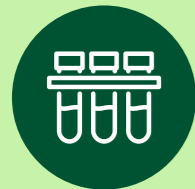
Capacitação dos profissionais das áreas de saúde.



Ambulatório médico localizado no complexo industrial da Cocamar, aberto a todos os colaboradores.



Parcerias com clínicas em todas as áreas onde a Cocamar atua, tanto para realização de exames médicos, quanto para testes de enfermidades, como Covid-19.



Serviços médicos internos relativos a exames de dengue, diabetes, comorbidades e outros.



Ações de conscientização: campanha Outubro Rosa (prevenção do câncer da mama) e Novembro Azul (prevenção do câncer da próstata).

## Promoção da saúde do colaborador

(GRI 403-6)

A Cocamar tem uma preocupação e um cuidado especial com a saúde do colaborador e, nesse sentido, além de todas as ações de mitigação a acidentes do trabalho e doenças ocupacionais, descritas nos tópicos anteriores, a cooperativa oferece um leque de serviços médicos essenciais, que cobre desde a prevenção ao tratamento de doenças. São realizadas ainda, ao longo do ano, campanhas de saúde em parceria com instituições públicas e privadas, projetos para gestantes, diabéticos, fumantes, entre outras iniciativas.





Uma dessas iniciativas é o acesso a plataforma de saúde mental, estruturada com o objetivo de democratizar o acesso à saúde mental, buscando maneiras de levar aos colaboradores o apoio necessário para suas questões emocionais e autoconhecimento. Para tanto, é oferecida uma plataforma online 100% segura e criptografada, com tecnologia de ponta. Com a parceria entre a Cocamar a uma plataforma de saúde mental, o colaborador pode fazer sessões de terapia onde e quando quiser, sendo que a cooperativa subsidia duas sessões gratuitas por mês.

A Cooperativa promoveu também a Semana da Saúde Cocamar 2023, onde foi realizada uma programação híbrida, que envolveu atividades presenciais e por vídeo. A programação contou com avaliações clínicas, ocupacionais, de

saúde bucal, saúde ocular e auditiva. Também contou com profissionais da área de nutrição dando orientações sobre alimentação, e profissionais de educação física demonstrando a prática da ginástica laboral.

Os colaboradores receberam atendimento sobre automedicação, beleza e massagem e então a agenda foi finalizada com uma roda de conversa virtual sobre saúde mental.

É importante reforçar os prontuários médicos digitais e físicos dos colaboradores ficam disponíveis apenas a pessoas autorizadas. Quaisquer informações relativas ao estado de saúde do colaborador não são compartilhadas com os gestores e demais colaboradores, de modo que não haja tratamento favorável ou desfavorável por parte da cooperativa com base na saúde da pessoa.



# SUMÁRIO GRI

SUMÁRIO DE CONTEÚDO GRI - CONTEÚDOS GERAIS

GRI STANDARDS	CONTEÚDO	LOCALIZAÇÃO	RAZÃO DE OMISSÃO	
<b>GRI 2: Conteúdos gerais 2021</b>	2-1	Dados da organização	Página: <a href="#">18</a>	
	2-2	Entidades incluídas no relato de sustentabilidade	Página: <a href="#">9</a>	
	2-3	Período de relato, frequência e ponto focal	Página: <a href="#">9</a>	
	2-4	Reformulações de informações	–	Não se aplica
	2-5	Verificação externa	–	Não se aplica
	2-6	Atividades, cadeia de valor e relações de negócio	Página: <a href="#">23</a>	
	2-7	Empregados	Página: <a href="#">122</a>	
	2-8	Trabalhadores que não são empregados	Páginas: <a href="#">13</a> , <a href="#">121</a> , <a href="#">122</a>	
	2-9	Estrutura de governança e composição	Páginas: <a href="#">11</a> , <a href="#">29</a> , <a href="#">32</a>	
	2-10	Nomeação e seleção do mais alto órgão de governança	Páginas: <a href="#">11</a> , <a href="#">29</a> , <a href="#">32</a>	
	2-11	Presidente do mais alto órgão de governança	Página: <a href="#">32</a>	
	2-12	Atribuições do mais alto órgão de governança no controle da gestão de impactos	Página: <a href="#">35</a>	
	2-13	Delegação de responsabilidade pela gestão de impactos	Página: <a href="#">35</a>	
	2-14	Atribuições do mais alto órgão de governança no relato de sustentabilidade	Página: <a href="#">10</a>	
	2-15	Conflitos de interesse	Páginas: <a href="#">11</a> , <a href="#">12</a> , <a href="#">38</a>	
	2-16	Manifestações críticas	Páginas: <a href="#">11</a> , <a href="#">29</a> , <a href="#">40</a>	
	2-17	Conhecimento coletivo do mais alto órgão de governança	Página: <a href="#">32</a>	
	2-18	Avaliação do desempenho do mais alto órgão de governança	Páginas: <a href="#">11</a> , <a href="#">29</a> , <a href="#">37</a>	
	2-19	Políticas de remuneração	Páginas: <a href="#">11</a> , <a href="#">29</a> , <a href="#">37</a>	
	2-20	Processos para determinação da remuneração	Páginas: <a href="#">121</a> , <a href="#">126</a>	
	2-21	Proporção da remuneração total anual	Páginas: <a href="#">121</a> , <a href="#">126</a>	
	2-22	Informações sobre a estratégia de desenvolvimento sustentável	Página: <a href="#">6</a>	

**SUMÁRIO DE CONTEÚDO GRI - CONTEÚDOS GERAIS**

<b>GRI STANDARDS</b>	<b>CONTEÚDO</b>		<b>LOCALIZAÇÃO</b>	<b>RAZÃO DE OMISSÃO</b>
<b>GRI 2: Conteúdos gerais 2021</b>	2-24	Internalização de compromissos	Páginas: <a href="#">11</a> , <a href="#">29</a> , <a href="#">30</a> , <a href="#">31</a>	
	2-25	Processos para remediação de impactos negativos	Página: <a href="#">41</a>	
	2-26	Mecanismos para busca de informações e manifestações	Página: <a href="#">38</a>	
	2-27	Cumprimento da legislação	Páginas: <a href="#">11</a> , <a href="#">29</a> , <a href="#">42</a>	
	2-28	Participação em associações	Página: <a href="#">46</a>	
	2-29	Abordagem para engajamento de partes interessadas	Página: <a href="#">102</a>	
	2-30	Acordos de negociação coletiva	Página: <a href="#">128</a>	
<b>GRI 3: Tópicos Materiais 2021</b>	3-3	Gestão dos tópicos materiais	Páginas: <a href="#">11</a> , <a href="#">12</a> , <a href="#">13</a> , <a href="#">29</a> , <a href="#">50</a> , <a href="#">70</a> , <a href="#">101</a> , <a href="#">142</a>	
	3-1	Processo de definição de temas materiais	Página: <a href="#">10</a>	
	3-2	Lista de temas materiais	Página: <a href="#">10</a>	
<b>GRI 201: Desempenho econômico</b>	201-1	Valor econômico direto gerado e distribuído		O conteúdo específico "GRI 201 Desempenho econômico" foi considerado material para a Cocamar na relação com as mudanças climáticas e portanto não foi reportado a informação para o GRI 201-1, apenas GRI 201-2.
	201-2	Implicações financeiras e outros riscos e oportunidades decorrentes de mudanças climática	Páginas: <a href="#">12</a> , <a href="#">79</a> , <a href="#">81</a>	
<b>GRI 203: Impactos econômicos indiretos 2016</b>	203-1	Investimentos em infraestrutura e apoio a serviços	Página: <a href="#">105</a>	
	203-2	Impactos econômicos indiretos significativos	Página: <a href="#">87</a>	
<b>GRI 204: Práticas de Compra 2016</b>	204-1	Proporção de gastos com fornecedores locais	Páginas: <a href="#">11</a> , <a href="#">29</a> , <a href="#">48</a>	
<b>GRI 205: Combate à corrupção 2016</b>	205-2	Comunicação e capacitação em políticas e procedimentos de combate à corrupção	Página: <a href="#">43</a>	
	205-3	Casos confirmados de corrupção e medidas tomadas	Páginas: <a href="#">11</a> , <a href="#">29</a> , <a href="#">43</a>	
<b>GRI 206: Concorrência desleal 2016</b>	206-1	Ações judiciais por concorrência desleal, práticas de truste e monopólio	Páginas: <a href="#">11</a> , <a href="#">29</a> , <a href="#">45</a>	

SUMÁRIO DE CONTEÚDO GRI - CONTEÚDOS GERAIS

GRI STANDARDS	CONTEÚDO	LOCALIZAÇÃO	RAZÃO DE OMISSÃO	
<b>GRI 302: Energia 2016</b>	302-1	Consumo de energia dentro da organização	Página: <a href="#">88</a>	
	302-2	Consumo de energia fora da organização	–	Informação indisponível - A cocamar ainda não possui a informação no sistematizada.
	302-3	Intensidade energética	Página: <a href="#">90</a>	
	302-4	Redução do consumo de energia	–	Não houve redução de energia em 2023
	302-5	Reduções nos requisitos energéticos de produtos e serviços	–	Não houve redução nos requisitos enegéticos de produtos e serviços
<b>GRI 305: Emissões 2016</b>	305-1	Emissões diretas (Escopo 1) de gases de efeito estufa (GEE)	Páginas: <a href="#">12</a> , <a href="#">79</a> , <a href="#">94</a> , <a href="#">95</a>	
	305-2	Emissões indiretas (Escopo 2) de gases de efeito estufa (GEE)	Páginas: <a href="#">12</a> , <a href="#">79</a> , <a href="#">94</a> , <a href="#">95</a>	
	305-4	Intensidade de emissões de gases de efeito estufa (GEE)	Páginas: <a href="#">12</a> , <a href="#">79</a> , <a href="#">94</a> , <a href="#">95</a>	
	305-5	Redução de emissões de gases de efeito estufa (GEE)	Páginas: <a href="#">12</a> , <a href="#">79</a> , <a href="#">96</a> , <a href="#">97</a>	
	305-7	Emissões de NOX, SOX e outras emissões atmosféricas significativas	Páginas: <a href="#">12</a> , <a href="#">79</a> , <a href="#">94</a> , <a href="#">100</a>	
<b>GRI 401: Emprego 2016</b>	401-1	Novas contratações e rotatividade de empregados	Páginas: <a href="#">13</a> , <a href="#">121</a> , <a href="#">122</a> , <a href="#">123</a>	
	401-2	Benefícios oferecidos a empregados em tempo integral que não são oferecidos a empregados temporários ou de período parcial	Página: <a href="#">125</a>	
	401-3	Licença maternidade/paternidade	Página: <a href="#">125</a>	
<b>GRI 402: Relações Trabalhistas 2016</b>	402-1	Prazo mínimo de aviso sobre mudanças operacionais	Páginas: <a href="#">13</a> , <a href="#">121</a> , <a href="#">128</a>	
<b>GRI 403: Saúde e segurança do trabalho 2018</b>	403-1	Sistema de gestão de saúde e segurança do trabalho	Páginas: <a href="#">13</a> , <a href="#">121</a> , <a href="#">133</a>	
	403-2	Identificação de periculosidade, avaliação de riscos e investigação de incidentes	Páginas: <a href="#">13</a> , <a href="#">121</a> , <a href="#">135</a> , <a href="#">137</a>	
	403-3	Serviços de saúde do trabalho	Páginas: <a href="#">13</a> , <a href="#">121</a> , <a href="#">142</a>	
	403-4	Participação dos trabalhadores, consulta e comunicação aos trabalhadores referente a saúde e segurança do trabalho	Páginas: <a href="#">139</a>	
	403-5	Capacitação de trabalhadores em saúde e segurança ocupacional	Páginas: <a href="#">13</a> , <a href="#">121</a> , <a href="#">139</a> , <a href="#">140</a>	
	403-6	Promoção da saúde do trabalhador	Páginas: <a href="#">13</a> , <a href="#">121</a> , <a href="#">143</a>	

SUMÁRIO DE CONTEÚDO GRI - CONTEÚDOS GERAIS

GRI STANDARDS	CONTEÚDO	LOCALIZAÇÃO	RAZÃO DE OMISSÃO	
<b>GRI 403: Saúde e segurança do trabalho 2018</b>	403-7	Prevenção e mitigação de impactos na saúde e segurança do trabalho diretamente vinculados com relações de negócio	Páginas: <a href="#">13</a> , <a href="#">121</a> , <a href="#">134</a>	
	403-8	Trabalhadores cobertos por um sistema de gestão de saúde e segurança do trabalho	Página: <a href="#">133</a>	
	403-9	Acidentes de trabalho	Páginas: <a href="#">13</a> , <a href="#">121</a> , <a href="#">137</a>	As horas trabalhadas e acidentes de trabalhadores que não são empregados, mas cujo trabalho e/ou local de trabalho é controlado pela organização são de controle e responsabilidade do empregador.
	403-10	Doenças profissionais	Páginas: <a href="#">13</a> , <a href="#">121</a> , <a href="#">141</a>	
<b>GRI 404: Capacitação e educação 2016</b>	404-1	Média de horas de capacitação por ano, por empregado	Páginas: <a href="#">13</a> , <a href="#">121</a> , <a href="#">129</a>	
	404-2	Programas para o aperfeiçoamento de competências dos empregados e assistência para transição de carreira	Páginas: <a href="#">13</a> , <a href="#">121</a> , <a href="#">131</a> , <a href="#">132</a>	
	404-3	Percentual de empregados que recebem avaliações regulares de desempenho e de desenvolvimento de carreira	Páginas: <a href="#">13</a> , <a href="#">121</a> , <a href="#">129</a>	
<b>GRI 406: Não discriminação 201</b>	406-1	Casos de discriminação e medidas corretivas tomadas	Página: <a href="#">127</a>	
<b>GRI 407: Liberdade Sindical e Negociação Coletiva 2016</b>	407-1	Operações e fornecedores em que o direito à liberdade sindical e à negociação coletiva pode estar em risco	Páginas: <a href="#">13</a> , <a href="#">121</a> , <a href="#">128</a>	
<b>GRI 408: Trabalho infantil 2016</b>	408-1	Operações e fornecedores com risco significativo de casos de trabalho infantil	Páginas: <a href="#">11</a> , <a href="#">29</a> , <a href="#">45</a>	
<b>GRI 409: Trabalho forçado ou análogo ao escravo 2016</b>	409-1	Operações e fornecedores com risco significativo de casos de trabalho forçado ou análogo ao escravo	Página: <a href="#">45</a>	
<b>GRI 413: Comunidades locais 2016</b>	413-1	Operações com engajamento, avaliações de impacto e programas de desenvolvimento voltados à comunidade local	Páginas: <a href="#">13</a> , <a href="#">101</a> , <a href="#">103</a> , <a href="#">104</a> , <a href="#">105</a> , <a href="#">110</a> , <a href="#">111</a> , <a href="#">112</a> , <a href="#">114</a> , <a href="#">116</a> , <a href="#">117</a> , <a href="#">119</a>	
	413-2	Operações com impactos negativos potenciais significativos – reais e potenciais – nas comunidades locais	Páginas: <a href="#">13</a> , <a href="#">101</a> , <a href="#">105</a>	
<b>GRI 415: Políticas Públicas 2016</b>	415-1	Contribuições políticas	Página: <a href="#">43</a>	
<b>GRI 13: Setores de Agropecuária, Aquicultura e Pesca 2022</b>	13.21	Renda digna e salário digno	Página: <a href="#">125</a>	
	13.23	Rastreabilidade da cadeia de fornecedores	Página: <a href="#">11</a>	

